

GebiedsMeerJarenProgramma (GMJP)
Wijde Biesbosch
2009 – 2013

Vastgesteld in de vergadering van de Gebiedscommissie van 8 oktober 2008.

Voorwoord

Een vitaal en aantrekkelijk buitengebied dat klaar is voor toekomstige uitdagingen. Dat hadden wij als revitaliseringspartners voor ogen toen we rond het jaar 2000 aan de slag gingen met de grootste inrichtingsoperatie ooit. Samen met een enthousiaste club, waaronder de gemeenten, heeft de provincie Noord-Brabant deze opknapbeurt vorm gegeven. Dit heet officieel "Revitalisering Landelijk Gebied", ook wel revitalisering genoemd. Het moet een successtory worden op het Brabants zand en de klei.

De aanleiding voor de reconstructie van de zandgronden was het uitbreken van de varkenspest in 1997. Toen Nederland een jaar later aan het bekomen was van deze ziekte, lanceerde voormalig minister Van Aartsen van landbouw een plan om in de toekomst de kans op een dergelijke ziekte te verkleinen. De intensieve varkensgebieden zouden opgedeeld moeten worden in clusters met daartussenin varkensvrije zones. Dit plan kreeg de naam reconstructie.

Was reconstructie in eerste instantie bedoeld voor de intensieve veehouderij, uiteindelijk is het een allesomvattend plan geworden om het buitengebied opnieuw in te richten. Niet alleen op het gebied van landbouw, maar ook wat betreft natuur, recreatie, water en leefbaarheid van de kleine plattelandsdorpen. In West-Brabant geven wij hieraan de term 'revitalisering'.

Zeven en twee gebieden

In Brabant zijn in 2002 totaal zeven gebieden met de revitalisering begonnen. In de reconstructiegebieden (Baronie, Meierij, Beerze Reusel, Boven-Dommel, Peel en Maas, De Peel en Maas en Meierij) werd een reconstructiecommissie actief die werkte aan een reconstructieplan. Omdat wettelijk de Reconstructiewet alleen in het midden en oosten van de provincie van kracht is, hebben twee gebieden in het westen (Wijde Biesbosch en Brabantse Delta) een gebiedsplan opgesteld op basis van de uitgangspuntennota 'Hand aan de Ploeg'. Deze twee gebiedscommissies zijn niet wettelijk verankerd, maar streven dezelfde doelen na als hun collega's in de rest van Brabant.

In de commissies hebben onder andere zitting de organisatie voor ondernemers in de groene ruimte de ZLTO, de waterschappen, de gemeenten, de recreatiesector, de natuurorganisatie BMF, de terreinbeherende organisaties en de sector sociaal-economie. De provincie ondersteunt en faciliteert ons als commissie hierbij. De zeven reconstructieplannen en twee gebiedsplannen en bijbehorende uitvoeringsprogramma's zijn, na het doorlopen van een aantal inspraakrondes en aanpassingen, op 22 april 2005 vastgesteld door Provinciale Staten. Op 5 juli 2005 heeft de minister van LNV de plannen officieel in ontvangst genomen.

Naar een gebiedsmeerjarenprogramma

Sturingsinstrument voor de uitvoering was het Regionaal Uitvoeringsprogramma 2005-2008 (RUP). Voor u ligt het gebiedsmeerjarenprogramma 2009-2013 (GMJP en opvolger van het RUP) van het gebied Wijde Biesbosch.

De afgelopen vier jaar hebben wij in dit gebied een flinke stap gezet in de richting van een versterking van de economische en sociale vitaliteit van het landelijke gebied en van verbetering van de kwaliteit van milieu, water, cultuurhistorie en natuur. Ook de komende vijf jaar wil de gebiedscommissie de verdere versterking en verbetering voortvarend ter hand nemen.

Dit meerjarenprogramma geeft aan welke revitaliseringsdoelstellingen wij als commissie in deze periode willen realiseren.

De goede samenwerking die wij de afgelopen jaren hebben opgebouwd met alle betrokkenen, overheden, waterschappen, maatschappelijke organisaties en bedrijfsleven willen wij met kracht voortzetten en uitbreiden. Uitvoering vraagt immers veel creativiteit, samenwerking en oplossingsgericht denken van alle betrokkenen. De gebiedsgerichte, integrale en oplossingsgerichte werkwijze, die we in de voorbereiding van het plan hebben ontwikkeld, zullen we blijven toepassen en uitbreiden. Wij rekenen op uw medewerking.

Piet Schriek

Voorzitter Gebiedscommissie Wijde Biesbosch

Inhoudsopgave

Voorwoord.....	3
Leeswijzer	7
1. INLEIDING	8
1.1 Taken, verantwoordelijkheden en positionering van de Gebiedscommissie en andere partijen.....	8
1.2 De functies van een gebiedsmeerjarenprogramma	8
1.3 Het GMJP als stuurinstrument	9
2 WAT WILLEN WE ALS STREEK BEREIKEN?.....	10
2.1 Inleiding	10
2.2 Integrale projecten	10
2.3 Natuur	13
2.4 Landbouw	15
2.5 Landschap en cultuurhistorie	16
2.6 Water en bodem	17
2.7 Recreatie en toerisme	18
2.8 Wonen, werken en leefbaarheid	19
3 HOE REALISEREN WIJ DEZE AMBITIES?	21
3.1 Inleiding	21
3.2 Bestuursovereenkomsten waterschappen en gemeenten	21
3.3 Integrale projecten en programmafinanciering	21
3.4 Grondverwerving en aankoopplannen	22
3.5 Communicatie	22
3.6 Overige instrumenten	23
Bijlage 1a. Specificatie thema Natuur	24
Bijlage 1b. Specificatie thema Landbouw	32
Bijlage 1c. Specificatie thema Landschap en Cultuurhistorie	33
Bijlage 1d. Specificatie thema Bodem en Water.....	37
Bijlage 1e. Specificatie thema Recreatie en Toerisme	39
Bijlage 1f. Specificatie thema Wonen, werken en leefbaarheid	41
Bijlage 2. Financiering gMJP doelen (pm).....	44
Bijlage 3 Organisatie Wijde Biesbosch	45

Leeswijzer

Dit gebiedsmeerjarenprogramma bevat veel informatie. Misschien wilt u alles lezen of misschien bent u alleen geïnteresseerd in enkele onderdelen. Om u de weg te wijzen, vindt u hier enkele leessuggesties.

Het eerste hoofdstuk gaat in op het doel van het gebiedsmeerjarenprogramma. Duidelijk wordt gemaakt dat het gebiedsmeerjarenprogramma een middel is om met elkaar ambities te benoemen en sturing te geven aan de realisatie ervan.

Wanneer u met name geïnteresseerd bent in de ambities van het gebied, kunt u het beste met hoofdstuk 2 beginnen. Hier treft u een overzicht aan van de integrale projecten waarop de commissie zich de komende planperiode wil richten. In dat hoofdstuk wordt tevens aan de hand van de hoofdthema's (natuur, landbouw, landschap en cultuurhistorie, bodem en water, toerisme en recreatie en wonen, werken en leefbaarheid) aangegeven welke doelstellingen de Gebiedscommissie aan het eind van 2013 bereikt wil hebben. In bijlage 1 is per doelstelling een onderbouwing met projecten opgenomen hoe wij samen met onze partners de ambitie willen gaan realiseren. Daarnaast zijn in bijlage 2 de financiële kaders voor de financiering van de doelen opgenomen (EU (PlattelandsOntwikkelingsProgramma=POP), Rijk (InvesteringsbudgetLandelijk Gebied=ILG) en Provincie).

Hoofdstuk 3 is met name bedoeld voor lezers die willen weten waar we als commissie met name op zullen inzetten om onze ambities te realiseren. We besteden aandacht aan de bestuursovereenkomsten tussen provincie en gemeenten en waterschappen. Daarnaast wordt in dit hoofdstuk dieper ingegaan op mogelijkheden om integrale projecten op te starten resp. op de mogelijkheden die programmafinanciering daarbij biedt. Ook de wijze waarop de commissie grondverwerving (inclusief de aankoopplannen) gerealiseerd wil zien, komt aan bod. Ten slotte gaat de commissie in op de manier waarop zij de communicatie wil gaan vormgeven in de komende jaren.

1. INLEIDING

1.1 Taken, verantwoordelijkheden en positionering van de Gebiedscommissie en andere partijen

De revitalisering van het landelijk gebied is een ambitieus en ingrijpend proces. Gemeenten, waterschappen en andere gebiedspartijen zetten in dit proces gezamenlijk hun schouders onder de opgaven waarvoor het gebied zich ziet gesteld. Alleen op deze wijze kunnen de kansen voor een vernieuwing van het platteland optimaal worden benut. Kansen pakken en ruimte scheppen om die kansen te realiseren. Dat is de essentie, waar wij als Gebiedscommissie met alle betrokken partijen hard aan willen werken.

Het is daarbij onze rol het draagvlak voor het leveren van een daadwerkelijke bijdrage aan de revitalisering van het landelijk gebied verder te vergroten. Daarnaast stimuleren wij gebiedsgerichte initiatieven en streven wij er naar om deze initiatieven, waar mogelijk, te bundelen en omgezet te krijgen in zogenoemde integrale projecten. Door middel van deze integrale projecten kan synergie ontwikkeld worden. Tenslotte, en niet op de laatste plaats, zijn wij, als het om de revitalisering van het landelijk gebied gaat, voor het gebied de adviseur en gesprekspartner van de provincie. Adviezen van de commissie zijn zwaarwegend voor het provinciaal bestuur. Wij willen tevens met name aan de intermediaire rol tussen provincie en streek verdere invulling geven. Wij vinden het immers van groot belang dat de ambities van de provincie en die van het gebied dusdanig goed op elkaar zijn en blijven afgestemd dat zo gunstig mogelijk gebruik kan worden gemaakt van de financiële middelen die de provincie ten behoeve van de reconstructie/revitalisering beschikbaar heeft.

1.2 De functies van een gebiedsmeerjarenprogramma

In onze gezamenlijke aanpak speelt de ontwikkeling en vervolgens het gebruik van een meerjarig beleidsplan met helder geformuleerde d.w.z. meetbare doelen een wezenlijke rol. Dit om uitvoering te geven aan het Gebiedsplan Wijde Biesbosch dat in 2005 is vastgesteld door PS.

Het vergroot de doelgerichtheid en kosteneffectiviteit in de programmering en uitvoering. Heldere, meetbare doelen dwingen tot nadenken over de beoogde effecten van projecten en de bijdrage die projecten kunnen leveren aan het realiseren van de doelen. Zo kan de (kosten)effectiviteit van verschillende projecten of activiteiten tegen elkaar afgewogen worden en kunnen de juiste keuzes gemaakt worden over welke projecten waar en wanneer zullen worden uitgevoerd.

Het bevordert een gedeelde oriëntatie op de uitdaging waar we gezamenlijk verantwoordelijkheid voor dragen. Hiervan kan sprake zijn, wanneer een plan in samenwerking tot stand komt en vervolgens wordt gebruikt als communicatiemiddel én als instrument om in de praktijk op de gestelde doelen te sturen.

Het vormt de basis voor bestuurlijke afspraken. Een plan met helder geformuleerde, meetbare doelen kan de basis vormen voor bestuurlijke afspraken tussen relevante betrokken partijen. De opbouw van het plan en de geformuleerde doelen bieden hiervoor de mogelijkheid. Ze vormen het beleidsmatige toetsingskader voor de programmering van de activiteiten in de streek die worden vastgelegd in de (jaarlijkse) gebiedswerkplannen.

Monitoring, evaluatie en bijsturing worden eenvoudiger. Het hebben van een meerjarig beleidsplan, en daarvan afgeleid het gebiedswerkplan als jaarschijf, voorziet in een referentiekader op basis waarvan systematisch informatie kan worden gegenereerd over de daadwerkelijke uitvoering resp. over het bereiken van de gestelde doelen. Deze informatie is van belang, omdat deze ons en de betrokken partijen in staat stelt de uitvoering te monitoren, de bereikte resultaten te evalueren, en om op grond daarvan onze meerjarige planning zo nodig bij te stellen.

De Gebiedscommissie hecht sterk aan een zo goed mogelijk gebruik van de bovengenoemde functies van een meerjarig beleidsplan. Daarom heeft zij veel werk gemaakt van de totstandkoming van dit GebiedsMeerJarenPlan (GMJP). Dit document moet worden beschouwd als opvolger van het op

2 november 2004 vastgestelde zogenoemde Regionale Uitvoerings Programma (RUP), waarin de oorspronkelijke ambities voor ons gebied waren vastgelegd.

Behalve dat het RUP een geldigheidsduur had tot en met 2008, waren er twee inhoudelijke redenen het RUP te vervangen door dit GMJP. In de eerste plaats waren wij tot het inzicht gekomen dat de RUP-ambities niet meer als actueel konden worden beschouwd. Daarnaast zijn met de vaststelling van het ILG gerelateerde deel van het PMJP Landelijk Gebied 2007-2013 en met het provinciale bestuursakkoord 2008-2011 nieuwe aanvullende middelen beschikbaar gekomen voor doelstellingen Landelijk Gebied. In het thans in voorbereiding zijnde volledige PMJP Landelijk Gebied 2007-2013 zijn alle beschikbare provinciale middelen gekoppeld aan doelstellingen Landelijk Gebied. Het betreft hier zowel de middelen vanuit Europa, het Rijk als de provincie. Deze middelen zijn opgenomen in de provinciale begroting. Het resterende deel dient te worden gefinancierd door Waterschappen, gemeenten en derden. Dit resterende deel is indicatief opgenomen in concept-pMJP. Bij het opstellen van het GMJP dat wil zeggen in het (opnieuw) formuleren van onze eigen gebiedsambities is van meet af ingespeeld op die beschikbaarheid van nieuwe provinciale middelen.

Als basis voor het GMJP geldt het Gebiedsplan Wijde Biesbosch van april 2005. Dit MeerJarenProgramma is een concretisering van dat gebiedsplan, gekwantificeerd en meetbaar.

Het GMJP kan beschouwd worden als een nadere invulling van de doelen uit het Gebiedsplan voor de periode 2009-2013.

1.3 Het GMJP als stuurinstrument

Het achter ons liggende proces van actualisering en herijking van de gebiedsambities is een zoektocht geweest. Lang niet altijd viel aan het eind van die tocht met hoge mate van betrouwbaarheid aan te geven wat in meetbare termen de ambitie is dan wel zou kunnen zijn. Indachtig het karakter van een meerjarig plan én het voornemen dit plan als stuurdocument te gaan gebruiken, is dit geen probleem. Werkendeweg kan door bijstelling van het plan het realiteitsgehalte ervan zich verder ontwikkelen. Het maakt het GMJP tot een dynamisch document. Bij de vaststelling van het RUP najaar 2004 hadden we dezelfde ambitie, maar door diverse omstandigheden is de jaarlijkse actualisering van dit document achterwege gebleven. Met ingang van dit jaar willen wij het gebiedsprogramma weer nadrukkelijk neerzetten als hét sturingsinstrument van de commissie. Onze gebruikelijke Voortgangsrapportages voorzagen de afgelopen periode in deze behoefte, maar waren minder geschikt om de blik vooruit te wenden.

Het gebruik van het GMJP als stuurinstrument omvat tevens het streven de momenten van monitoring en evaluatie jaarlijks in te passen in een vaste cyclus. Die cyclus wordt afgestemd op de Planning & Control-cycli van de gebiedspartijen. Op die manier wordt het beter mogelijk dat partners de uitkomsten van de monitoring en de evaluatie kunnen meewegen in eigen kring en dat, ingeval de uitkomsten nopen tot bijstelling van het GMJP, dit gebeurt in de onlosmakelijke samenhang tussen beleid en geld.

2 WAT WILLEN WE ALS STREEK BEREIKEN?

2.1 Inleiding

In dit hoofdstuk wordt allereerst een schets gegeven van de lopende/op stapel staande integrale projecten in Wijde Biesbosch. Vervolgens zal per thema aangegeven worden wat de Gebiedscommissie in de komende vijf jaar (2009-2013) wil bereiken.

Om zo goed mogelijk aan te sluiten bij het PMJP is bij de thema's ervoor gekozen om dezelfde opbouw te hanteren. Hoewel deze enigszins afwijkt van de structuur van de reconstructie- en gebiedsplannen zijn de doelstellingen hetzelfde gebleven; zij zijn echter iets anders gerubriceerd. Het oude thema 'Milieu' komt niet meer terug en is terug te vinden onder de thema's 'Water en Bodem', 'Landbouw' en 'Leefbaarheid'. In het PMJP en het GMJP worden de volgende zes hoofdthema's onderscheiden:

1. Natuur
2. Landbouw
3. Landschap en cultuurhistorie
4. Water en bodem
5. Toerisme en recreatie
6. Wonen, werken en leefbaarheid.

In onderstaande paragrafen wordt allereerst ingegaan op de integrale projecten in Wijde Biesbosch en worden vervolgens aan de hand van een tabel per thema de prestaties voor de periode tot en met 2013 weergegeven. In de navolgende paragrafen worden hier en daar wat voorbeelden genoemd om inspanningen van de commissie te illustreren. Een gedetailleerde opgave van alle concrete projectideeën die ten grondslag liggen aan onze ambitie treft u aan in bijlage 1a – 1f. Daarnaast zijn in bijlage 2 de financiële kaders voor de financiering van de doelen opgenomen (EU (POP), Rijk (ILG) en Provincie).

2.2 Integrale projecten

De gebiedscommissie zal de komende 5 jaar het accent leggen op het opstarten en verder uitvoeren van de zogenaamde 'integrale projecten' (d.w.z. grote, complexe projecten waarbij diverse doelen worden gerealiseerd). De commissie heeft hierbij de regiefunctie voor die integrale projecten op zich genomen, welke invulling geven aan een groot aantal doelen uit het Gebiedsplan en het RUP/GMJP:

1. Natte natuurparel Westelijke Langstraat
2. Natte natuurparels Vlijmensch Ven, Hooibroeken en Sompen/Zooislagen
3. Nationaal Landschap Nieuwe Hollandse Waterlinie
4. Robuuste Ecologische Verbindingszone Nieuwe Hollandse Waterlinie
5. Pilot Raamsdonk
6. Kavelruil Land van Heusden en Altena
7. Kavelruil Gat van den Ham
8. Kavelruil Heusden
9. Herinrichting polder Jannezand (inclusief veel T&R-doelen) en omgeving
10. Landschapspark Oosterhout-Breda
11. 'Recreatieve poort' Seters (onderdeel Landschapspark)
12. Landgoederen in het Land van Heusden en Altena
13. Groene rivier/Hoogwaterbescherming 's-Hertogenbosch (Heusden)

Daarnaast spelen in de Wijde Biesbosch de belangrijke projecten Ontpoldering Noordwaard en de Overdiepse Polder in kader van Ruimte voor de Rivier. Ook het Brabantse deel van het Nationaal Park de Biesbosch ligt binnen de grenzen van Wijde Biesbosch. Alhoewel de zeggenschap hiervoor bij andere partijen ligt

(respectievelijk Rijkswaterstaat, Provincie Noord-Brabant en Ministerie van LNV), ziet de commissie een rol voor zich weggelegd als regisseur bij de concrete uitvoering van integrale projecten die uit deze megaprojecten voortkomen. Op deze wijze kan de relatie met de omgeving en met de doelen uit het gebiedsplan versterkt worden.

De Natura 2000-gebieden in Wijde Biesbosch zijn: de Langstraat, Het Vlijmensch Ven, Pompveld-Kornsche Boezem en Biesbosch.

Met de realisatie van de bovenomschreven integrale projecten wordt invulling gegeven aan diverse van de in de navolgende paragrafen weergegeven thema's. In onderstaande tabel zijn de kenmerken (o.a. grond en prestaties) van de integrale projecten weergegeven.

Integraal project	Opdrachtgever	Grondgebied Gemeenten	Fase	Belangrijkste prestaties	Grondverwer- ving
1. NNP Westelijke Langstraat	Waterschap Brabantse Delta	Waalwijk	Voorontwerp	<ul style="list-style-type: none"> • NNP (Natte Natuur Parel) • EHS (Ecologische Hoofdstructuur) • Landschap / cultuurhistorie • Natura 2000 • Structuurversterking landbouw 	DLG via aankoopplan
2. NNP's Vlijmensch Ven, Hooibroeken en Sompen/ Zoislagen	Waterschap Aa en Maas	Heusden	Initiatief --> uitvoering	<ul style="list-style-type: none"> • EHS • NNP • Natura 2000 (Vlijmensch ven) • Structuurversterking landbouw 	Via kavelruil Heusden
3. Nieuwe Hollandse Waterlinie	Brabants Landschap	Werkendam, Woudrichem	Uitvoering	<ul style="list-style-type: none"> • Landschap / cultuurhistorie • Recreatie / toerisme 	
4. Robuuste Ecologische Verbindingszone (REVZ) Nieuwe Hollandse Waterlinie	Provincie	Werkendam, Woudrichem en Aalburg	Eerste grond-aankoop gedaan Inrichtingsplan 1 ^e fase wordt opgesteld	<ul style="list-style-type: none"> • EHS • REVZ • Landschap / Cultuurhistorie • Structuurversterking landbouw 	DLG via aankoopplan
5. Pilot Raamsdonk	ZLTO	Geertruidenberg	Voorontwerp	<ul style="list-style-type: none"> • vermindering stankhinder • duurzame landbouw • landschap / cultuurhistorie • extensieve recreatie • (waterberging - EVZ) 	
6. Kavelruil Land van Heusden Altena	Provincie	Werkendam, Woudrichem, Aalburg	uitvoering	<ul style="list-style-type: none"> • EHS (NNP) • Structuurversterking landbouw • EVZ (Ecologische Verbindings-zone) • Waterberging • Recreatie/toerisme • REVZ 	DLG via aankoopplan
7. Kavelruil Gat vd Ham	Waterschap Brabantse Delta	Drimmelen	uitvoering	<ul style="list-style-type: none"> • Beek en kreekherstel • EVZ • EHS (NNP) • Structuurversterking landbouw 	Waterschap via aankoopplan
8. Kavelruil Heusden	ZLTO	Heusden (Waalwijk, s'-Hertogenbosch)	uitvoering	<ul style="list-style-type: none"> • EHS (NNP) • EVZ • Structuurversterking landbouw 	Waterschap via aankoopplan

Integraal project	Opdrachtgever	Grondgebied Gemeenten	Fase	Belangrijkste prestaties	Grondver- ving
9. Jannezand (en omgeving)	Rijk, provincie, gemeente en waterschap	Werkendam	Voorontwerp	<ul style="list-style-type: none"> • Structuurversterking landbouw • EHS • NNP • Beek- kreekherstel (REVZ) • Landschap / Cultuurhistorie • Recreatie/toerisme 	DLG
10. Landschapspark Oosterhout – Breda (voormalig Landinrichting Teteringen)	Landschapspark: gemeenten Breda en Oosterhout, Natuurmonumenten en provincie Uitvoeringscommissie Teteringen: provincie (via Prestatie Overeenkomst DLG)	Oosterhout, Breda	Landschaps-park: Initiatief Landinrichting Teteringen: uitvoering/ afgerond in dec. 08	<ul style="list-style-type: none"> • Landschapsecologische zone • EHS • Landschap / cultuurhistorie • Structuurversterking landbouw • Recreatie/toerisme 	Landschaps-ecologische zone: provincie in nauw overleg met gemeenten Teteringen: DLG
11. Groene poort Seters	Oosterhout/ Staatsbosbeheer	Oosterhout	Initiatief	<ul style="list-style-type: none"> • Recreatie/toerisme • Landschap / cultuurhistorie • EHS 	
12. Landgoederen in Land van Heusden en Altena	Particulieren onder begeleiding Brabants Landschap	Woudrichem en Werkendam	Initiatief	<ul style="list-style-type: none"> • structuurversterking landbouw • EHS • EVZ's • Cultuurhistorie • Recreatie/toerisme 	
13. Groene rivier/hoogwater-bescherming	Heusden en Waterschap Aa en Maas	Heusden	Initiatief	<ul style="list-style-type: none"> • Waterberging • Landschap / cultuurhistorie • Natuur 	P.M.

Grondverwerving

Cruciaal voor het slagen van de integrale projecten is de verwerving van de benodigde gronden. De commissie bepleit bijzondere aandacht voor dit aspect. Grondverwerving is van groot belang bij de realisatie van de natte natuurparels, de aanleg van ecologische verbindingzones, landschapsherstel, maar evenzeer bij de lopende kavelruilen en structuurversterking van de landbouw. Zonder grond kunnen de voorgestane doelen niet gerealiseerd worden.

Een gunstige uitzondering hierbij vormen de landgoedprojecten, waarbij de grondeigenaar zelf immers initiatiefnemer is. Binnen Wijde Biesbosch bestaan diverse landgoediniciatieven.

Het streven van de commissie is om door de realisatie van landgoederen op de juiste locatie invulling te geven aan diverse revitaliseringsdoelen.

2.3 Natuur

In onderstaande tabel is onze ambitie opgenomen voor het thema natuur. Een nadere onderbouwing van de afzonderlijke doelstellingen per partner is opgenomen in bijlage 1a.

Thema Natuur

gMJP-Code	Omschrijving doelstelling	Eenheid	Prestatie t/m 2013
LG.10.010	Verwerving areaal EHS	ha	1.395
LG.10.020	Verwerving areaal Robuuste Ecologische Verbindingszone aanvullend EHS	ha	100
LG.10.030	Inrichting areaal Robuuste Ecologische Verbindingszone aanvullend EHS	ha	101
LG.10.040	Inrichting areaal EHS	ha	457
LG.10.065	Aantal gemeenten/waterschappen met gebiedscontract groen-blauwe diensten	stuks	10
LG.10.070	Areaal verdrogingsbestrijding Natte Natuurparels	ha	736
LG.10.080	Lengte beek- en kreekherstel	km	31
LG.10.090	Aantal te verplaatsen dag- en verblijfsrecreatieve voorzieningen uit de kwetsbare EHS	stuks	1
LG.10.100	Areaal verbetering water- en bodemkwaliteit t.b.v. EHS	ha	512
LG.10.101	Aantal verplaatste intensieve veehouderij locaties in de extensiveringsgebieden natuur naar LOG's	stuks	0
LG.10.102	Aantal verplaatste intensieve veehouderij locaties in de extensiveringsgebieden natuur buiten LOG's	stuks	0
LG.10.103	Aantal verplaatste grondgebonden veehouderij locaties t.b.v. realisatie EHS	stuks	4
LG.10.104	Aantal beëindigde intensieve veehouderij locaties in de extensiveringsgebieden natuur	stuks	1
LG.10.105	Aantal beëindigde grondgebonden veehouderij locaties t.b.v. realisatie EHS	stuks	5
LG.10.110	Lengte ingerichte natte EVZ via verwerving en particuliere invulling (taak waterschappen en gemeenten)	km	56
LG.10.111	Lengte ingerichte droge EVZ via verwerving en particuliere invulling (taak gemeenten)	km	5
LG.10.112	Aantal opgeloste versnipperingsknelpunten gemeentelijke wegen	stuks	10
LG.10.113	Aantal opgeloste versnipperingsknelpunten provinciale wegen	stuks	0
LG.10.114	Aantal opgeloste versnipperingsknelpunten rijkswegen	stuks	2
LG.10.120	Areaal uitvoering soortenbeschermings- en habitatplannen	ha	0

Het streven van de commissie is erop gericht in de periode t/m 2013 bijna 1.400 ha EHS te verwerven¹. Een gedeelte hiervan zal gerealiseerd moeten worden via particulier natuurbeheer (functiewijziging). Grote delen van de EHS in met name de Biesbosch en de aansluitende Noordwaard zijn inmiddels al in handen van Staatsbosbeheer. Belangrijke aankopen streven wij na in de Natte Natuurparels Westelijke Langstraat (286 ha),

¹ Het areaal te verwerven EHS betreft het areaal dat nog niet in handen is van een terreinbeherende organisatie of ingevuld wordt via particulier natuurbeheer (PSN). Een fors deel van de ambitie is reeds in handen van Bureau Beheer Landbouwgronden (bijna 300 ha) die wacht op doorlevering naar eindbeheerder. Daarnaast is 325 ha in eigendom van overige overheden.

het Pompveld (92 ha) en Hooibroeken, Vlijmsch Ven en Sompen/Zooislagen (178 ha). Daarvoor kunnen we inmiddels instrumenten uit de vastgestelde aankoopplannen inzetten.

Wat inrichting van EHS betreft worden we nogal beperkt door de beschikbare middelen vanuit het ILG. Voor de komende 5 jaar gaan wij ervanuit dat, op basis van beschikbaar budget, ruim 450 ha EHS ook daadwerkelijke ingericht kan worden. Het accent zal liggen op de bovenaangegeven gebieden en de polder Zuiderklip.

Ten behoeve van de realisatie van de Robuuste Ecologische Verbindingszone Nieuwe Hollandse Waterlinie (REVZ) zal de komende periode in totaal 100 ha grond aangekocht en ingericht moeten worden.

De commissie gaat ervanuit dat in 2013 alle 10 gemeenten in Wijde Biesbosch gebruik maken van het Stimuleringskader Groen-Blauwe diensten.

De aanpak van de natte natuurparels maakt onderdeel uit van de Tweede Bestuursakkoord Water, die de provincie heeft afgesloten met de waterschappen. Tot en met 2013 willen wij voor 736 ha natte natuurparel maatregelen nemen om de verdrogingsbestrijding aan te pakken. De accenten liggen hierbij op de grote complexe projecten Westelijke Langstraat en Hooibroeken, Vlijmsch Ven en Sompen/Zooislagen. Waterschap Rivierenland zal de komende jaren maatregelen treffen om de verdroging in het Pompveld en enkele Biesboschkreken op te heffen (totaal 193 ha).

In samenhang met verdrogingsbestrijding pakken we in de Wijde Biesbosch ook de verbetering van de water- en bodemkwaliteit op in deze gebieden (512 ha).

Verdergaand beek- en kreekherstel (ambitie 31 km) is voorzien voor de Oostkil-Bleeke Kil en Bakkerskil en de krekken in Gat van den Ham (waaronder Zwaluws Getij).

In kader van het Landschapspark Oosterhout-Breda is de planning om één recreatief bedrijf te verplaatsen uit de EHS.

Verplaatsing/beëindiging van intensieve veehouderij locaties in de extensiveringsgebieden natuur speelt nauwelijks in de Wijde Biesbosch. Voor de realisatie van de Natte Natuurparels speelt daarentegen de verplaatsing en beëindiging van grondgebonden landbouw. Via de aankoopplannen moet dit de komende tijd concreet worden.

Voor de komende jaren staat de realisatie van 56 km ecologische verbindingzones voorzien (EVZ). Accenten liggen hierbij in de gemeenten Geertruidenberg (7,6km), Heusden (6,1 km) en in het Land van Heusden en Altena (13 km).

Voorts zullen versnipperingsknelpunten aangepakt gaan worden. Bij de rijkswegen gaat de aandacht uit naar de A27 (nabij Fort Altena m.b.t. realisatie REVZ en bij Boswachterij Dorst in kader Landschapspark Oosterhout-Breda). Zaak is deze knelpunten in het meerjarenprogramma van het Rijk te krijgen. De provinciale knelpunten zijn de afgelopen jaren aangepakt. Tenslotte is het streven om bij een 10-tal situaties versnipperingsknelpunten bij gemeentelijke wegen op te lossen.

2.4 Landbouw

In onderstaande tabel is onze ambitie opgenomen voor het thema landbouw. Een nadere onderbouwing van de afzonderlijke doelstellingen per partner is opgenomen in bijlage 1b.

Thema Landbouw

gMJP-Code	Omschrijving doelstelling	Eenheid	Prestatie t/m 2013
LG.20.010	Aantal locaties met duurzame mestverwerking	stuks	1
LG.20.011	Areaal verbeterde landbouwkundige structuur	ha	1.120
LG.20.012	Aantal gesaneerde glastuinbouwlocaties binnen EHS	stuks	1
LG.20.013	Aantal gesaneerde glastuinbouwlocaties buiten EHS	stuks	8
LG.20.014	Aantal geoperationaliseerde vestigings- en doorgroeigebieden glastuinbouw	stuks	3
LG.20.015	Aantal geoperationaliseerde LOG's	stuks	0
LG.20.016	Aantal geoperationaliseerde boomteeltgebieden	stuks	0
LG.20.020	Aantal bedrijven met diversificatie naar niet agrarische activiteiten	stuks	25
LG.20.040	Aantal bedrijven met duurzame productiesystemen t.b.v. terugdringen ammoniak en / of geurhinder	stuks	120
LG.20.041	Toename aantal biologische bedrijven	stuks	3

Duurzame mestverwerking is vooralsnog voorzien op één locatie in Woudrichem.

In het Gebiedsplan Wijde Biesbosch is reeds vastgelegd, dat wij ook op de langere termijn in ons gebied een belangrijke rol zien weggelegd voor de grondgebonden landbouw. De lopende kavelruilen in het Land van Heusden en Altena, het Gat van den Ham en in Heusden zijn erop gericht om naast de realisatie van enkele publieke doelen vooral de landbouw een betere uitgangspositie te geven voor de toekomst (1.120 ha). Ook in het kader van andere, integrale projecten blijven wij oog houden voor de positie van de landbouw.

Voor de grondgebonden sectoren zoals de akkerbouw, rundveehouderij, vollegrondstuinbouw wil de commissie - conform het Gebiedsplan- de bedrijvenstructuur verbeteren door o.a. verbetering van de verkaveling, ondersteuning van bedrijfsvergroting en ruimte bieden voor voldoende grote bouwblokken.

De glastuinbouw speelt in Wijde Biesbosch een belangrijke rol. Het operationaliseren van vestigings- en doorgroeigebieden speelt in Heusden (Vlijmen Noord-Oost), Woudrichem (nabij Andel) en Werkendam (Kooikamp). De sector zelf heeft hierbij het voortouw in nauwe samenwerking met de betrokken gemeenten. Binnen de EHS speelt de sanering van één glastuinbouwlocatie (Glasnat). Daarbuiten staat de sanering van een 8-tal glastuinbouwlocaties op de planning.

Op basis van reacties van de diverse afdelingen in de regio zet de ZLTO voor de komende periode in op 120 bedrijven waar duurzame productiesystemen zijn gerealiseerd ten behoeve van het terugdringen van ammoniak en/of geurhinder.

In nauwe samenwerking met de ZLTO willen wij nieuwe nevenactiviteiten op agrarische bedrijven bevorderen. Ook vinden wij dat de biologische landbouw een stimulans verdient. Enkele bedrijven overwegen reeds een omschakeling, maar dit is een stap die de nodige tijd vergt.

2.5 Landschap en cultuurhistorie

In onderstaande tabel is onze ambitie opgenomen voor het thema landschap en cultuurhistorie. Een nadere onderbouwing van de afzonderlijke doelstellingen per partner is opgenomen in bijlage 1c.

Thema Landschap en Cultuurhistorie

gMJP-Code	Omschrijving doelstelling	Eenheid	Prestatie t/m 2013
LG.30.010	Areaal waar maatregelen zijn genomen t.b.v. versterking en herstel landschap en cultuurhistorie	ha	270
LG.30.011	Aantal herstelde, versterkte en ontwikkelde cultuurhistorische bouwelementen	stuks	24
LG.30.012	Areaal nieuwe landgoederen (inrichting)	ha	207
LG.30.013	Aantal landschappelijk en architectonisch ingepaste bedrijven buiten de landbouwontwikkelingsgebieden	stuks	17
LG.30.014	Areaal gesloopte stallen (BIV- en VIV-regeling)	m2	5.500
LG.30.015	Aantal landschappelijk ingerichte en voor andere gewenste functies ingerichte stortplaatsen	stuks	2
LG.30.020	Areaal landschappelijke inrichting in stedelijke regio's (GIOS)	ha	80

Wijde Biesbosch is rijk aan waardevolle landschappen en cultuurhistorie. Denk hierbij aan het Nationale Landschap De Nieuwe Hollandse Waterlinie, De Biesbosch, het Belvedere-gebied De Langstraat, vestingsteden als Heusden, Geertruidenberg en Woudrichem, restanten van de Zuider Waterlinie en de zone tussen Oosterhout en Teteringen.

De focus van de commissie is gericht op De Nieuwe Hollandse Waterlinie en De Langstraat.

Revitalisering van het gebied betekent veel inspanningen om landschap en cultuurhistorie extra impulsen te geven. De komende periode willen wij een areaal van een 270 ha aanpakken ten behoeve van versterking en herstel van landschappelijke en cultuurhistorische waarden. Omvangrijke projecten spelen zich af in het Nationale Landschap de Nieuwe Hollandse Waterlinie rond Fort Altena en Fort Bakkerskil (herstel omgeving, restauratie en herbestemming). Overigens hebben alle gemeenten kleinere (één tot enkele hectaren) tot grotere projecten (tientallen hectaren) in voorbereiding. Die lopen uiteen van herstel van schansen en molens tot herstel typische landschappen (slagenlandschap), landgoederen en verbrede inzet van natuurcompensatie.

Ook streven wij het herstel na van 23 cultuurhistorische bouwelementen (o.a. Fort Altena, Fort Bakkerskil, elementen in de De Langstraat en molens in Werkendam, Woudrichem en Aalburg). Projecten die veelal gecombineerd met herstel landschap opgepakt worden

Het gebied kent diverse initiatieven van particulieren om door middel van de aanleg van een landgoed landschap en cultuurhistorische elementen te herstellen. Als commissie rekenen wij op de aanleg van een dikke 200 ha aan nieuwe landgoederen. De meeste prestaties zullen geleverd gaan worden in Woudrichem (124 ha; landgoederen Kraaiveld (deels Werkendam) en Uitwijkse Veld), Drimmelen (30 ha; Buitenplaats Groot Swaluwe) en Heusden (22 ha; landgoed Hooge Bank).

Voorts streven wij een goed landschappelijke en architectonische inpassing na van een 17-tal verplaatsende bedrijven. Dit biedt met name kansen voor de nieuwvestiging binnen de Pilot Raamsdonk, Overdiepse polder en de polder Jannezand.

De landschappelijke herinrichting van voormalige stortplaatsen speelt bij de Spinolaschans in Breda en wielen nabij 's-Gravenmoer.

Tenslotte is het de ambitie tussen Breda en Oosterhout een Landschapspark te realiseren (50 ha). De commissie focust op de locaties Vrachelse Baan en Groene Poort Seters. Voor de realisatie van deze ‘groene onderdelen’ uit de Gebiedsvisie Landschapspark Oosterhout-Breda zien wij nadrukkelijk een belangrijke, uitvoerende rol weggelegd voor de voormalige landinrichtingscommissie Teteringen (thans Uitvoeringscommissie Teteringen).

2.6 Water en bodem

In onderstaande tabel is onze ambitie opgenomen voor het thema water en bodem. Een nadere onderbouwing van de afzonderlijke doelstellingen per partner is opgenomen in bijlage 1d.

Thema Bodem en Water

gMJP-Code	Omschrijving doelstelling	Eenheid	Prestatie t/m 2013
LG.40.010	Areaal regionale waterberging	ha	215
LG.40.011	Areaal waterberging Ruimte voor de Rivier	ha	2.663
LG.40.020	Areaal extensivering grondgebonden veehouderij	ha	0
LG.40.021	Aantal RWZI's waar effluent verdergaand gezuiverd wordt	stuks	0
LG.40.030	Volume gesaneerde waterbodem	m3	0

De aanpak van de meeste waterdoelen ligt verankerd in het Tweede Bestuursvereenkomst Water (BO2). Binnen de Wijde Biesbosch zijn drie waterschappen actief (Aa en Maas, Brabantse Delta en Rivierenland). De onderdelen verdrogingsbestrijding, waterkwaliteitsherstel en beek- en kreekherstel zijn aan bod gekomen bij het thema natuur. Regionale waterberging en waterberging in het kader van Ruimte voor de Rivier zijn ondergebracht binnen het thema Bodem en Water.

In BO2 is vastgelegd dat de waterschappen actief in de Wijde Biesbosch in totaal de komende periode 198 ha aan regionale waterberging tot stand brengen (excl 16,5 ha nog onder 1^e bestuursovereenkomst). De realisatie gebeurt op basis van programmafinanciering.

Vermeldenswaard is het grote aantal ha's dat in Wijde Biesbosch benodigd zal zijn als waterberging in het kader van het rijksproject 'Ruimte voor de Rivier' (ruim 2.600 ha). We spreken hier o.a. over de Zuiderklip (363 ha), NOP-De Noordwaard (600 ha) en de omvangrijke koploperprojecten Overdiepe Polder (550 ha; geplande afronding in 2014-2015) en Ontpoldering Noordwaard (1150 ha; speelt ook nog na 2014). Voor de streek betekent dit een forse teruggang aan areaal beschikbare gronden voor de landbouw (alleen in het Overdiep en in kleine delen van de Noordwaard worden gecombineerde functies nagestreefd). In het kader van de feitelijke realisatie van deze megaprojecten voorziet de commissie voor zichzelf een bemiddelende rol bij het zoeken naar nieuwe mogelijkheden voor de landbouw.

Tevens zal de komende jaren de nodige aandacht uitgaan naar de zogenaamde 'Groene rivier' tussen 's-Hertogenbosch en Heusden. De optie van de 'Groene rivier' is een door de commissie onderschreven MER-alternatief als oplossing voor de hoogwaterproblematiek in en om 's-Hertogenbosch. Door voor te sorteren op de aanleg van een dergelijke 'rivier' (die overigens eerst na de planperiode daadwerkelijk gerealiseerd gaat worden) kan naast noodzakelijke waterberging, natuur en landschap hersteld worden.

2.7 Recreatie en toerisme

In onderstaande tabel is onze ambitie opgenomen voor het thema recreatie en toerisme. Een nadere onderbouwing van de afzonderlijke doelstellingen per partner is opgenomen in bijlage 1e.

Thema Toerisme en Recreatie

gMJP-Code	Omschrijving doelstelling	Eenheid	Prestatie t/m 2013
LG.50.030	Aantal routestructuren	stuks	35
LG.50.040	Aantal initiatieven ten behoeve van verbetering toeristische en recreatieve aanbod in het buitengebied	stuks	13
LG.50.041	Aantal Recreatieve Poorten	stuks	6
LG.50.042	Aantal Projectlocaties Toerisme en Recreatie	stuks	2

Het gebied Wijde Biesbosch heeft vele potenties op het gebied van Toerisme en Recreatie. Het alom aanwezige water biedt vele kansen voor de waterrecreatie. Goede toeristische voorzieningen treffen we aan in de vorm van o.a. de haven van Drimmelen, de Aakvlaai, de Kurenpolder, de omgeving Oosterhout-Breda en de vesting Heusden. Hier voorzien wij de komende periode een kwaliteitslag.

Daarnaast is het Nationale Park de Biesbosch behalve een (inter)nationaal bekend natuurgebied, natuurlijk ook een belangrijke toeristische trekker. Samen met o.a. de sector T&R, gemeenten en particulieren willen wij hieraan werken

Wijde Biesbosch biedt vele kansen voor de aanleg van routestructuren (wandelen, fietsen en varen). De commissie voorziet de aanleg van 35 nieuwe routes (uiteenlopend van realiseren ontbrekende schakels, routebeschrijvingen tot fysiek realiseren van verbindingen). Waar mogelijk wordt daarbij aangesloten bij andere lopende projecten (realisatie landgoederen, herinrichting Jannezand, Raamsdonk).

De komende periode willen wij ons -waar nodig- ook richten op het oplossen van knelpunten² in de landelijke wandel (LAW), fiets (LF) en toerwaartnetwerk.

De commissie voorziet op een 13-tal locaties de mogelijkheid om de kwaliteit te verbeteren van recreatieve bedrijven en voorzieningen. Daarnaast willen we de samenwerking op toeristisch-recreatief vlak stimuleren (o.a. Brabant aan de Biesbosch en VVV's).

Onze aandacht zal de komende jaren echter met name uitgaan naar de totstandkoming van een 6-tal recreatieve poorten. Hierbij denken we o.a. aan Fort Altena, de havens in Drimmelen en Lage Zwaluwe en Vissershang in Hank, dit in relatie tot het Nationaal Park de Biesbosch, waar we een actievere samenwerking mee willen aangaan. Op termijn spelen hier ook de poorten die meelopen in de Ontpoldering Noordwaard (oostzijde plangebied en Spieringsluis). Daarnaast willen we de groene poort Seters in Oosterhout actief oppakken. Soms is bij deze poorten al een bestaande voorziening voor handen die verder versterkt moet worden.

Ook focussen wij ons op het realiseren van de projectlocaties voor toerisme en recreatie die op basis van het Gebiedsplan zijn gedacht in Woudrichem (Werthuysen) en in Drimmelen (locatie Vinkenland). Wel is voor ons van belang dat deze locaties qua maat en schaal passen in hun omgeving. De commissie wil zich inzetten voor de realisatie van projectlocaties die zich naadloos voegen in het landschap.

² In hoeverre deze knelpunten zich voordoen in Wijde Biesbosch wordt in beeld gebracht door het Brabants Bureau voor Toerisme.

2.8 Wonen, werken en leefbaarheid

In onderstaande tabel is onze ambitie opgenomen voor het thema wonen, werken en leefbaarheid. Een nadere onderbouwing van de afzonderlijke doelstellingen per partner is opgenomen in bijlage 1f.

Thema Wonen, werken en leefbaarheid

gMJP-Code	Omschrijving doelstelling	Eenheid	Prestatie t/m 2013
LG.60.020	Aantal in samenwerking met de bevolking opgestelde integrale dorpsontwikkelingsplannen	stuks	10
LG.60.021	Aantal met sociale paragraaf uitgebreide dorpsontwikkelingsplannen	stuks	0
LG.60.022	Uitvoering aantal opgestelde integrale dorpsontwikkelingsplannen	stuks	5
LG.60.023	Uitvoering aantal creatieve burgerinitiatieven	stuks	3
LG.60.024	Aantal gecombineerde voorzieningen buiten iDOP	stuks	7
LG.60.030	Aantal gerealiseerde projecten / initiatieven gericht op het stimuleren economische ontwikkeling op platteland	stuks	10
LG.60.040	Aantal verplaatste intensieve veehouderij locaties rondom stankgevoelige objecten	stuks	4
LG.60.042	Aantal beëindigde intensieve veehouderij locaties rondom stankgevoelige objecten	stuks	3
LG.60.041	Aantal verplaatste grondgebonden veehouderij locaties rondom stankgevoelige objecten	stuks	4
LG.60.043	Aantal beëindigde grondgebonden veehouderij locaties rondom stankgevoelige objecten	stuks	0

De commissie voorziet dat voor een 10-tal kernen in Wijde Biesbosch gestart gaat worden met het opstellen van integrale Dorpsontwikkelingsplannen (dit speelt in vrijwel alle gemeenten in de Wijde Biesbosch). Het voortouw ligt hierbij vooral bij de gemeenten en lokale wijk- en dorpsraden in het gebied.

De stap richting uitvoering is voorzien voor 5 plannen. Met name in Waalwijk speelt dit voor Waspik en Sprang-Capelle.

Daarnaast zijn een 3-tal creatieve burgerinitiatieven in beeld om uitgevoerd te worden. Hierbij is het nog wachten op duidelijkheid hoe de beschikbare provinciale middelen voor dit doel ingezet worden (Dorpen Derby).

Voorts willen wij het verbeteren van de leefbaarheid in kleine kernen bevorderen door de realisatie van gecombineerde voorzieningen. Hiervan zijn er een 7-tal voorzien (o.a. in Woudrichem, Dongen, Drimmelen en Oosterhout).

Het streekmanagement -aangehaakt bij de N.V. REWIN in Breda- stelt zich tot taak de economische ontwikkeling van het buitengebied te bevorderen door minstens te komen tot 10 geslaagde ondernemersinitiatieven. Daarnaast zullen nog vele ondernemers in het buitengebied de komende jaren met raad en daad terzijde worden gestaan.

De pilot in het lint van Raamsdonk (gemeente Geertruidenberg) moet een vijftal bedrijven daar een duurzame toekomst bieden en tevens geurhinder verminderen, de leefbaarheid verhogen en een impuls geven aan aanwezige cultuurhistorische en landschappelijke waarden. Concreet worden binnen deze pilot één intensief veehouderij (IV) bedrijf en vier melkveebedrijven verplaatst.

De mogelijkheid van een vergelijkbare aanpak wordt onderzocht in het lint van Oosteind (gemeente Oosterhout). Voor de verplaatsing van IV-bedrijven rond stankgevoelige objecten zijn 3 locaties concreet in beeld en heeft ZLTO de verwachting dat er zich nog één extra voor zal doen. Naast Raamsdonk gaat het om locaties in de Overdiepse Polder en Breda (i.v.m. woningbouw).

Wij voorzien in ieder geval de beëindiging van één IV-bedrijf in Haarsteeg (gemeente Heusden). Het is de verwachting van de ZLTO dat deze situatie zich de komende jaren nog op een 2-tal locaties zal voordoen.

3 HOE REALISEREN WIJ DEZE AMBITIES?

3.1 Inleiding

Om de doelen te kunnen realiseren hebben we de beschikking over een aantal instrumenten. In het RUP 2005-2008 zijn daarbij vijf instrumentenpakketten (inrichting, grondmobiliteit, groen-blauwe diensten, verplaatsen, slopen en beëindigen, nieuwe economische dragers en leefbaarheid) beschreven. Wij zullen in deze planperiode waar mogelijk opnieuw van deze pakketten gebruik maken. In dit hoofdstuk gaan wij kort in op de manier waarop volgens de commissie bepaalde instrumenten gebruikt behoren te worden om onze ambities te realiseren. Sommige ambities kunnen alleen bereikt worden met (mede)inzet van anderen (ondernemers, particulieren, Rijkswaterstaat etc.). Wij zullen ons als commissie tot het uiterste inzetten om ook die ambities te halen. Onze mogelijkheden hierin zijn echter tot op zekere hoogte beperkt.

De organisatie van de Gebiedscommissie Wijde Biesbosch is opgenomen in bijlage 3.

3.2 Bestuursovereenkomsten waterschappen en gemeenten

De provincie en de waterschappen in Noord-Brabant hebben samen tot doel het watersysteem in Brabant op orde te brengen. Via het Investeringsbudget Landelijk Gebied (ILG) zijn voor de komende periode 2007-2013 middelen van het Rijk beschikbaar voor de uitvoering van de reconstructie- en gebiedsplannen. Daarnaast willen provincie en waterschappen hun eigen gezamenlijke ambities binnen het reconstructieproces uitvoeren. Daarom hebben provincie en waterschappen in Noord-Brabant op 14 december 2007 de Tweede Bestuursovereenkomst gesloten, voor de periode 2007-2013. Hiermee is tevens de financiering van een groot aantal 'water'-projecten zeker gesteld. In artikel 6, lid 2 van de Bestuursovereenkomst is vastgelegd dat de waterschappen hun programmering afstemmen met de gebiedscommissie en bij de uitvoering van hun projecten rekening houden met de belangen van andere partners. Concreet verzoeken wij de waterschappen jaarlijks kenbaar te maken met welke projecten / deelgebieden zij het daarop volgende jaar aan de slag gaan. Door dit inzicht kunnen andere partners eigen initiatieven mee laten lopen, zodat we synergie realiseren in de uitvoering van de gebiedsdoelen uit het gebiedsplan Wijde Biesbosch.

Het provinciaal bestuur is voornemens om ook de Bestuursovereenkomst met gemeenten -afgesloten op 5 juli 2005- te gaan vernieuwen. Onze commissie is hier een groot voorstander van. Het is de gedachte voorliggend GebiedsMeerJarenProgramma als basis te laten dienen voor een dergelijke overeenkomst.

3.3 Integrale projecten en programmafinanciering

In Paragraaf 2.2 is reeds een opsomming gegeven van de deelgebieden in Wijde Biesbosch waar geredeneerd vanuit de veelheid aan doelstellingen en belanghebbenden samenhang in de uitvoering een duidelijke meerwaarde oplevert. Hier is een integrale/gecoördineerde aanpak van de uitvoering noodzakelijk. Het accent bij de uitvoering zal de komende 5 jaar liggen op deze integrale projecten. In alle gevallen is sprake van omvangrijke projecten die de nodige tijd vergen. De commissie wil in de komende periode actief blijven zoeken naar kansen om nieuwe integrale project op te pakken en daardoor synergie te realiseren. Uitvoeren is een dynamische zaak en het GMJP moet daarom flexibel zijn.

Bij integrale projecten kan worden gekozen voor programmafinanciering. Bij deze aanpak vindt geen financiering plaats van projecten afzonderlijk, maar is een samenhangend programma de basis voor afspraken over uitvoering en financiering. Programmafinanciering heeft voor partijen het voordeel dat duidelijkheid bestaat over de beschikbare financiën over een langere termijn en gaat uit van mandaat over de inzet van middelen. Het vergroot het draagvlak voor de uitvoering, legt de verantwoordelijkheden bij de streek en maakt een slagvaardige en flexibelere uitvoering van projecten mogelijk.

De Gebiedscommissie zal zich met name gaan richten op de totstandkoming van deze integrale projecten. De commissie gaat ervan uit dat GS adviezen die in dit kader zullen worden uitgebracht, als zwaarwegend zal beschouwen. Al onze inzet zal uitgaan naar de daadwerkelijke realisatie van deze projecten.

3.4 Grondverwerving en aankoopplannen

In hoofdstuk 2 benadrukten wij al het belang van tijdige grondverwerving. De beschikbaarheid van grond is bepalend voor het slagen van de meeste, integrale projecten. In het gebied Wijde Biesbosch zijn de volgende aankoopplannen opgesteld en in uitvoering:

1. Aankoopplan Land van Heusden en Altena in gemeenten Werkendam, Woudrichem en Aalburg (EHS, EVZ, REVZ, Recreatie en Toerisme en agrarische structuurversterking)
2. Aankoopplan Gat van den Ham in gemeente Drimmelen (EHS, EVZ, Beek- en Kreekherstel en agrarische structuurversterking)
3. Aankoopplan Westelijke Langstraat in gemeente Waalwijk (EHS)
4. Aankoopplan Heusden in de gemeenten Heusden, Waalwijk en 's-Hertogenbosch (EHS Vlijmensch Ven, Hooibroeken en Sompen/Zooislagen), EVZ en agrarische structuurversterking)

De grondverwerving binnen de aankoopplannen Land van Heusden en Altena en Westelijke Langstraat verloopt via de Dienst Landelijk Gebied. Bij de aankoopplannen Gat van den Ham en Heusden nemen respectievelijk het waterschap Brabantse Delta en Aa en Maas het voortouw bij de grondaankopen.

Gelet op de grote opgave die er reeds ligt, hebben GS uitgesproken dat eerst gefocust moet worden op de realisatie van de reeds vastgestelde Aankoopplannen. De commissie kan zich hierin vinden. Dit laat overigens onverlet dat ook elders grondaankopen kunnen worden gedaan, mits zich gunstige situaties voordoen. Van belang is dat de provincie in deze gevallen (bv rondom overige natte natuurparels) adequaat reageert door het beschikbaar stellen van aanvullende instrumenten (zoals volledige schadeloosstelling). Daarnaast bepleit de commissie om samen met de gemeenten Breda en Oosterhout de mogelijkheden te bezien voor strategische grondaankopen in het Landschapspark Oosterhout-Breda (landschapsecologische zone tussen Oosterhout en Teteringen).

Voorts is het van belang dat voldoende ruilgronden worden verworven om de beoogde structuurversterking van de landbouw tot stand te brengen.

Tenslotte moet geconstateerd worden dat ook de waterschappen actief zijn op de grondmarkt voor verwerving van gronden o.a. voor de realisatie van ecologische verbindingzones en o.a. waterberging.

Om onze rol adequaat te kunnen invullen is het essentieel dat wij periodiek inzicht krijgen in de voortgang van de grondverwerving. Alleen dan kunnen wij invulling geven aan het op een juiste wijze prioriteren van het realiseren van doelstellingen in ons gebied. Daarbij is het van cruciaal belang dat het provinciale bureau Vastgoed de diverse grondaankopen in Wijde Biesbosch centraal coördineert en aanstuurt en hier ons periodiek over informeert.

3.5 Communicatie

De realisatie van de ambities wordt ondersteund door een heldere communicatiestrategie en – aanpak. Deze is tweeledig: De communicatie is gericht op het zichtbaar maken en houden van de doelen en resultaten van het programma en projecten afzonderlijk. Dit kan de draagvlak van het programma bij partners en burgers ten goede komen. Ten tweede draagt communicatie bij aan de samenwerking tussen partners. Alle gebieden zullen gaan werken vanuit een gezamenlijk kader en een centrale coördinatie. Hiermee wordt provinciebreed een herkenbare communicatiestijl gerealiseerd. De aanpak van de communicatie is een gezamenlijke verantwoordelijkheid van de provincie als regisseur en coördinator van het totale uitvoering en van de partners in de regio. Deze aanpak blijft ruimte bieden voor regionale accenten.

Als commissie hebben wij de hoofdlijnen van een Communicatiestructuur vastgesteld. Deze structuur treft u afzonderlijk aan. De notitie beschrijft de organisatie van de communicatie voor de komende jaren (2009-2013), inclusief de bijbehorende begroting. De 'Regiegroep Communicatie' krijgt bij de uitvoering van de communicatie vanaf dit jaar ondersteuning via een centraal aangestelde communicatieadviseur en door het gebied ingehuurde communicatiepartij.

3.6 Overige instrumenten

Samenwerking met Nationaal Park De Biesbosch: de commissie zal de uitvoering van de Jaarprogramma's van het Nationaal Park De Biesbosch waar mogelijk ondersteunen. Een nieuw Beleidsplan Recreatie en Toerisme voor de Biesbosch Regio is in voorbereiding. Projecten uit het Uitvoeringsprogramma 2009 en 2010 van het Nationaal Park zullen - waar mogelijk- worden meegenomen in onze lopende uitvoering.

'Provinciale' LEADER-regeling: in de nieuwe planperiode willen we komen tot de instelling van één Plaatselijke Groep (samen met het gebied Brabantse Delta) die uitvoering zal gaan geven aan de 'provinciale' Leaderregeling. Dit biedt de mogelijkheid om projecten te ondersteunen van o.a. Platform De Langstraat en Samenwerking Vitaal Altena in de sfeer van cultuurhistorie en toerisme en recreatie.

Bijlage 1a. Specificatie thema Natuur

gMJP-Code	Omschrijving doelstelling	Prestatie t/m 2013	Eenheid
LG.10.010	Verwerving areaal EHS	1394,5	ha
Partner	Onderbouwing	Prestatie	Eenheid
Brabants Landschap	* Pompveld (92 ha via Kavelruil LvHA) is incl Struikwaard	92	ha
Staatsbosbeheer	* Westelijke Langstraat (286 ha) * Binnenpolder Terheijden (ca 20-30 ha) * Lage Vuchtpolder (ca 30-40 ha) * Gat vd Ham (33 ha via Kavelruil GvdH) * Zuiderklip (120 ha) * Daarnaast Oostkil, Bakkerskil, Kleine Hilpolders, Kornsche Boezem en Sompen en Zooislagen	500	ha
Natuurmonumenten	* obv aankoopplan Heusden (Hooibroeken, Vlijmens Ven en Sompen Zooislagen)	178	ha
Provincie	* Per 1 januari 2008 is nog 1.394,5 ha nieuwe natuur niet in eigendom van de terreinbeherende instanties of particulier natuurbeheer (Staatsbosbeheer, Brabants Landschap, Natuurmonumenten of SN). Daarvan is per 1-1-08 nog (obv cijfers DLG): - 299 ha in eigendom van BBL - 137 ha van gemeenten - 128 ha van Domeinen - 54 ha van waterschappen - 6 ha overige overheden (waaronder provincie) * bij de opgenomen prestatie is geen rekening gehouden met beschikbaar budget (budget is nl niet toereikend)	0	ha

gMJP-Code	Omschrijving doelstelling	Prestatie t/m 2013	Eenheid
LG.10.020	Verwerving areaal Robuuste Ecologische Verbindingszone aanvullend EHS	100	ha
Partner	Onderbouwing	Prestatie	Eenheid
Provincie	* REVZ Nieuwe Hollandse Waterlinie * verwerving via Kavelruil LvHA * inmiddels is 55 ha verworven, die mogelijk deels als ruilgrond ingezet zal worden	100	ha

gMJP-Code	Omschrijving doelstelling	Prestatie t/m 2013	Eenheid
LG.10.030	Inrichting areaal Robuuste Ecologische Verbindingszone aanvullend EHS	100,7	ha
Partner	Onderbouwing	Prestatie	Eenheid
Gemeente Werkendam	* Gemeente Werkendam realiseert 0,7 ha natuurcompensatie binnen de begrenzing van de REVZ	0,7	ha
Provincie	* Fasegewijs via aparte inrichtingsplannen nadat verwerving is gerealiseerd * traject tussen Fort Altena en Woudrichemse weg kansrijk op korte termijn * bij de inrichting is particulier natuurbeheer ook een mogelijkheid	100	ha

gMJP-Code	Omschrijving doelstelling	Prestatie	Eenheid
-----------	---------------------------	-----------	---------

		t/m 2013	
LG.10.040	Inrichting areaal EHS	457,1	ha
Partner	Onderbouwing	Prestatie	Eenheid
Brabants Landschap	* Pompveld (85 ha) * Struikwaard (60 ha)	145	ha
Staatsbosbeheer	* Westelijke langstraat 400 ha * Binnenpolder Terheijden * Lage vuchtpolder 110 ha * Zonzeel 90 ha * Gat vd Ham * Zuiderklip 363 ha * Kleine Hilpolders 200 ha	1163	ha
Natuurmonumenten	* Hooibroeken 130 ha * Vlijmens Ven 150 ha * Sompen Zooislagen 136 ha	416	ha
Provincie	* Ambitie is gebaseerd obv cijfers DLG (nieuwe natuur 2.652,1 ha in Wijde Biesbosch), relatieve omvang t.o.v. overige gebieden (11,8% gelegen in Wijde Biesbosch) en prestatie in kader ILG (2007-2013). M.a.w. op basis van beschikbaar budget	0	ha

gMJP-Code	Omschrijving doelstelling	Prestatie t/m 2013	Eenheid
LG.10.065	Aantal gemeenten/waterschappen met gebiedscontract groen-blauwe diensten	10	stuks
Partner	Onderbouwing	Prestatie	Eenheid
Gemeente Aalburg	* Gemeente Aalburg participeert in Stimuleringskader Groen-Blauwe diensten dat voor Land van Heusden en Altena wordt opgesteld	1	stuks
Gemeente Breda	* Gemeente Breda participeert in Stimuleringskader Groen-Blauwe diensten die voor de Pilot Brabantse Delta is opgesteld. Gemeente legt nadruk op Teteringen en de Rits (Baronie).	1	stuks
Gemeente Dongen	* Gemeente beziet participatie in Stimuleringskader Groen-Blauwe diensten (samen met Dongen, Geertruidenberg, Oosterhout en Waalwijk)	0	stuks
Gemeente Drimmelen	* Gemeente Drimmelen participeert in Stimuleringskader Groen-Blauwe diensten die voor de Pilot Brabantse Delta is opgesteld.	1	stuks
Gemeente Geertruidenberg	* Gemeente beziet participatie in Stimuleringskader Groen-Blauwe diensten (samen met Dongen, Geertruidenberg, Oosterhout en Waalwijk)	0	stuks
Gemeente Heusden	* Gemeente gaat samen met gemeenten uit de Meierij participeren in Stimuleringskader Groen-Blauwe diensten	1	stuks
Gemeente Oosterhout	* Gemeente beziet participatie in Stimuleringskader Groen-Blauwe diensten (samen met Dongen, Geertruidenberg, Oosterhout en Waalwijk)	0	stuks
Gemeente Waalwijk	* Gemeente beziet participatie in Stimuleringskader Groen-Blauwe diensten (samen met Dongen, Geertruidenberg, Oosterhout en Waalwijk)	0	stuks
Gemeente Werkendam	* Gemeente Werkendam participeert in Stimuleringskader Groen-Blauwe diensten dat voor Land van Heusden en Altena wordt opgesteld	1	stuks
Gemeente Woudrichem	* Gemeente Woudrichem participeert in Stimuleringskader Groen-Blauwe diensten dat voor Land van Heusden en Altena wordt opgesteld	1	stuks
Provincie	* Ambitie is alle 10 gemeenten onder Stimuleringskader te brengen	0	stuks

gMJP-Code	Omschrijving doelstelling	Prestatie t/m 2013	Eenheid
LG.10.070	Areaal verdrogingsbestrijding Natte Natuurparels	736	ha
Partner	Onderbouwing	Prestatie	Eenheid
Waterschap Aa en Maas	Tweede Bestuursovereenkomst:	93	ha

	<p>* Op basis van eerste programmaaanvraag BO2 zou 3% gerealiseerd worden in Wijde Biesbosch. Uitgaande van de totaal afgesproken prestatie (periode 2007-2013) komt dit uit op ca 93 ha</p> <p>* Via eerdere opgave Hooibroeken 25 ha en Vlijmens Ven 75 ha</p> <p>Projecten nog in uitvoering onder 1e BO:</p> <p>* geen projecten bekend</p> <p>* ...</p> <p>Totale ambitie 93 ha</p>		
Waterschap Brabantse Delta	<p>Tweede Bestuursovereenkomst:</p> <p>* Op basis van eerste programmaaanvraag BO2 zou 16% gerealiseerd worden in Wijde Biesbosch. Uitgaande van de totaal afgesproken prestatie (periode 2007-2013) komt dit uit op ca 491 ha</p> <p>* Vooralsnog geen onderbouwing met projecten</p> <p>* inschatting: Westelijke Langstraat, Zonzeel, Lage Vuchtpolder, Gat vd Ham</p> <p>Projecten nog in uitvoering onder 1e BO:</p> <p>* geen projecten. Binnenpolder Terheijden is voor 100% via NBL gefinancierd</p> <p>* ...</p> <p>Totale ambitie 491 ha</p>	491	ha
Waterschap Rivierenland	<p>Tweede Bestuursovereenkomst:</p> <p>* Waterschap valt geheel binnen Wijde Biesbosch. Waterschap heeft programma ingediend voor de totaal afgesproken prestatie die 193 ha betreft, oa:</p> <ul style="list-style-type: none"> - NNP Pompveld (100 ha) - NNP kreek Oostkil-Bleeke kil (24 ha) - NNP kreek Bakkerskil (55 ha) - NNP kreek Bleeke Kil- Bakkers Kil (14 ha) <p>Projecten nog in uitvoering onder 1e BO:</p> <p>* geen projecten bekend</p> <p>* ...</p> <p>Totale ambitie 193 ha</p>	193	ha
Provincie	<p>Tweede Bestuursovereenkomst:</p> <p>* Deze doelstelling valt onder tweede bestuursakkoord dat de provincie Brabantbreed heeft afgesproken met de waterschappen (BO2). Centraal is aangeleverd dat de ambitie 736 ha bedraagt voor de Wijde Biesbosch.</p> <p>Projecten nog in uitvoering onder 1e BO:</p> <p>* geen projecten bekend</p> <p>* ...</p> <p>Totale ambitie 736 ha</p>	736	ha

gMJP-Code	Omschrijving doelstelling	Prestatie t/m 2013	Eenheid
LG.10.080	Lengte beek- en kreekherstel	31	km
Partner	Onderbouwing	Prestatie	Eenheid
Gemeente Oosterhout	* Molenlei. Is opgenomen in Structuurplan Dorst. Zeer waarschijnlijk geen beek waarop middelen beek- en kreekherstel ingezet kan worden	0	km

Waterschap Aa en Maas	Tweede Bestuursafspraken: * Op basis van eerste programmaaanvraag BO2 zou 3% gerealiseerd worden in de Wijde Biesbosch. Echter aangezien er geen doelstelling is voor beek- en kreekherstel geen ambitie opgevoerd	0	km
Waterschap Brabantse Delta	Tweede Bestuursafspraken: * Op basis van eerste programmaaanvraag BO2 zou 16% gerealiseerd worden in Wijde Biesbosch. Uitgaande van de totaal afgesproken prestatie (periode 2007-2013) komt dit uit op ca 13,6 km * Vooralsnog geen onderbouwing met projecten * inschatting: oa Zwaluws Getij Projecten nog in uitvoering onder 1e BO: * geen projecten bekend * ... Totale ambitie 13,6 km	13,6	km
Waterschap Rivierenland	Tweede Bestuursafspraken: * Waterschap valt geheel binnen Wijde Biesbosch. Waterschap heeft programma ingediend voor de totaal afgesproken prestatie die 10 km betreft, oa: - Kreek Oostkil- Bleke Kil (3 ha) - Kreek Bakkerskil (3,5 ha) Projecten nog in uitvoering onder 1e BO: * geen projecten bekend * ... Totale ambitie 10 km	10	km
Provincie	Tweede Bestuursafspraken: * Deze doelstelling valt onder tweede bestuursafspraken dat de provincie Brabantbreed heeft afgesproken met de waterschappen (BO2). Centraal is aangeleverd dat de ambitie 31 km bedraagt voor de Wijde Biesbosch, waarvan 23 binnen TOP-lijst en 8 km daarbuiten Projecten nog in uitvoering onder 1e BO: * geen projecten bekend * ... Totale ambitie 31 km	31	km

gMJP-Code	Omschrijving doelstelling	Prestatie t/m 2013	Eenheid
LG.10.090	Aantal te verplaatsen dag- en verblijfsrecreatieve voorzieningen uit de kwetsbare EHS	1	stuks
Partner	Onderbouwing	Prestatie	Eenheid
Gemeente Oosterhout	* Onderdeel van het Landschapspark Oosterhout-Breda	1	stuks

gMJP-Code	Omschrijving doelstelling	Prestatie t/m 2013	Eenheid
LG.10.100	Areaal verbetering water- en bodemkwaliteit t.b.v. EHS	511,5	ha
Partner	Onderbouwing	Prestatie	Eenheid
Waterschap Aa en Maas	Tweede Bestuursafspraken: * Op basis van eerste programmaaanvraag BO2 zou 3% gerealiseerd worden in Wijde Biesbosch. Uitgaande van de totaal afgesproken prestatie (periode 2007-2013) komt dit uit op ca 24 ha * Vooralsnog geen onderbouwing met projecten Projecten nog in uitvoering onder 1e BO:	24	ha

	* geen projecten bekend * ... Totale ambitie 24 ha		
Waterschap Brabantse Delta	Tweede Bestuursovereenkomst: * Als stelpost opgenomen in programmaaanvraag Projecten nog in uitvoering onder 1e BO: * geen projecten bekend * ... Totale ambitie 0 ha	0	ha
Waterschap Rivierenland	Tweede Bestuursovereenkomst: * Als stelpost opgenomen in programmaaanvraag Projecten nog in uitvoering onder 1e BO: * Project Waterberging Korn heeft als presatie 16,5 ha (wordt volledig gefinancierd via waterberging/EVZ) Totale ambitie 16,5 ha	16,5	ha
Provincie	Tweede Bestuursovereenkomst: * Deze doelstelling valt onder tweede bestuursakkoord dat de provincie Brabantbreed heeft afgesproken met de waterschappen (BO2). Centraal is aangeleverd dat de ambitie 495 ha bedraagt voor de Wijde Biesbosch Projecten nog in uitvoering onder 1e BO: * Waterberging Korn (16,5 ha) * ... Totale ambitie 511,5 ha	511,5	ha

gMJP-Code	Omschrijving doelstelling	Prestatie t/m 2013	Eenheid
LG.10.101	Aantal verplaatste intensieve veehouderij locaties in de extensiveringsgebieden natuur naar LOG's	0	stuks
Partner	Onderbouwing	Prestatie	Eenheid

gMJP-Code	Omschrijving doelstelling	Prestatie t/m 2013	Eenheid
LG.10.102	Aantal verplaatste intensieve veehouderij locaties in de extensiveringsgebieden natuur buiten LOG's	0	stuks
Partner	Onderbouwing	Prestatie	Eenheid

gMJP-Code	Omschrijving doelstelling	Prestatie t/m 2013	Eenheid
LG.10.103	Aantal verplaatste grondgebonden veehouderij locaties t.b.v. realisatie EHS	4	stuks
Partner	Onderbouwing	Prestatie	Eenheid
ZLTO	* betreft een indicatie vanuit ZLTO * via analyse aankoopplannen zou dit nader onderbouwd moeten worden * minimaal 2 in Pompveld	4	stuks
Provincie	* Voor dit onderdeel komt een nieuwe verplaatsingsregeling * Mn van belang in de NNP's. Op dit moment aantallen nog onduidelijk. Via analyse aankoopplannen zou dit nader onderbouwd	0	stuks

	moeten worden		
--	---------------	--	--

gMJP-Code	Omschrijving doelstelling	Prestatie t/m 2013	Eenheid
LG.10.104	Aantal beëindigde intensieve veehouderij locaties in de extensiveringsgebieden natuur	1	stuks
Partner	Onderbouwing	Prestatie	Eenheid
ZLTO	* algemene inschatting ZLTO * Op basis van BVB mogelijk een bedrijf aan Winterdijk te Sprang Capelle (onduidelijk of dit nog een actieve agrariër is)	1	stuks

gMJP-Code	Omschrijving doelstelling	Prestatie t/m 2013	Eenheid
LG.10.105	Aantal beëindigde grondgebonden veehouderij locaties t.b.v. realisatie EHS	5	stuks
Partner	Onderbouwing	Prestatie	Eenheid
ZLTO	* betreft een indicatie vanuit ZLTO * via analyse aankoopplannen zou dit nader onderbouwd moeten worden	5	stuks
Provincie	* Via de aankoopplannen zijn er mogelijkheden om gehele bedrijven aan te kopen. Op dit moment aantallen nog onduidelijk. Via analyse aankoopplannen zou dit nader onderbouwd moeten worden	0	stuks

gMJP-Code ³	Omschrijving doelstelling	Prestatie t/m 2013	Eenheid
LG.10.110	Lengte ingerichte natte EVZ via verwerving en particuliere invulling (taak waterschappen en gemeenten)	55,8	km
Partner	Onderbouwing	Prestatie	Eenheid
Gemeente Drimmelen	* Gemeente heeft met waterschap samenwerkingsovereenkomst afgesloten om gezamenlijk de EVZ's op te pakken	0	km
Gemeente Geertruidenberg	* EVZ benedenloop Donge: 5,1 km * EVZ Wilhelminakanaal/ Amertak: 2,476 km. * aanname dat deze EVZ's meelopen met het programma van het waterschap	0	km
Gemeente Heusden	* EVZ Koningsvliet ea (totaal 9,1 km, waarvan 3 km in Meierij). Aanname dat deze EVZ meeloopt met het programma van het waterschap.	0	km
Gemeente Oosterhout	* EVZ Vrachelen 4-5 (Aangezien de EVZ op de plankaart waterhuishoudingsplan staat betreft het een 'natte EVZ')	1,8	km
Gemeente Waalwijk	* Verbinding Donge met De Vest (1,8 km). Aanname dat deze EVZ meeloopt met het programma van het waterschap.	0	km
Waterschap Aa en Maas	Tweede Bestuursovereenkomst: * Op basis van eerste programmaaanvraag BO2 zou 3% gerealiseerd worden in Wijde Biesbosch. Uitgaande van de totaal afgesproken prestatie (periode 2007-2013) komt dit uit op ca 2,25 km * Vooralsnog geen onderbouwing met projecten. Wel heeft waterschap met gemeente Heusden afspraken gemaakt om de EVZ's te realiseren (zie gemeente Heusden). Overigens gaat het dan om meer km's dan op basis van programmaaanvraag. Projecten nog in uitvoering (via EVZ-regeling): * EVZ Drongelens Kanaal West (3 km) * ... Totale ambitie 5,25 km (uitgaande programmaaanvraag)	5,25	km

³ Vervolg tabel op volgende bladzijde

gMJP-Code³	Omschrijving doelstelling	Prestatie t/m 2013	Eenheid
LG.10.110	Lengte ingerichte natte EVZ via verwerving en particuliere invulling (taak waterschappen en gemeenten)	55,8	km
Partner	Onderbouwing	Prestatie	Eenheid
Waterschap Brabantse Delta	<p>Tweede Bestuursovereenkomst:</p> <p>* Op basis van eerste programmaaanvraag BO2 zou 16% gerealiseerd worden in Wijde Biesbosch. Uitgaande van de totaal afgesproken prestatie (periode 2007-2013) komt dit uit op ca 12 km</p> <p>* Vooralsnog geen onderbouwing met projecten</p> <p>Projecten nog in uitvoering (via EVZ-regeling):</p> <p>* EVZ Spoorzone (10 km)</p> <p>* ...</p> <p>Totale ambitie 22 km</p>	22	km
Waterschap Rivierenland	<p>Tweede Bestuursovereenkomst:</p> <p>* Waterschap valt geheel binnen Wijde Biesbosch. Waterschap heeft programma ingediend voor de totaal afgesproken prestatie die 13 km betreft, oa:</p> <ul style="list-style-type: none"> - evz bij kornse boezem (0,9 km) - afwateringskanaal midden (1 km) - bleek kil - bakkerskil (3 km) - bakkerkil (4,5 km) - afwateringskanaal noord (incl uitwijkse veld) (3 km) - kornse boezem - pompveld (3,5 km) - oostkil - bleeke kil <p>Projecten nog in uitvoering (via EVZ-regeling):</p> <p>* EVZ de Gantel (2 km)</p> <p>* ...</p> <p>Totale ambitie 15 km</p>	15	km
Provincie	<p>Tweede Bestuursovereenkomst:</p> <p>* Deze doelstelling valt onder tweede bestuursakkoord dat de provincie Brabantbreed heeft afgesproken met de waterschappencentraal (BO2). Centraal is aangeleverd dat de ambitie 39 km bedraagt voor de Wijde Biesbosch (excl aandeel gemeenten)</p> <p>Projecten nog in uitvoering (via EVZ-regeling):</p> <p>* EVZ de Gantel (2 km)</p> <p>* EVZ Vrachelen (1,8 km)</p> <p>* EVZ Spoorzone (10 km)</p> <p>* EVZ Drongelens Kanaal West (3 km)</p> <p>* ...</p> <p>Totale ambitie 55,8 km</p>	55,8	km

gMJP-Code	Omschrijving doelstelling	Prestatie t/m 2013	Eenheid
LG.10.111	Lengte ingerichte droge EVZ via verwerving en particuliere invulling (taak gemeenten)	5	km
Partner	Onderbouwing	Prestatie	Eenheid
Gemeente Aalburg	* Betreft een eigen gemeentelijke EVZ die niet is opgenomen op WHP of Streekplan	5	km

gMJP-Code	Omschrijving doelstelling	Prestatie t/m 2013	Eenheid
LG.10.112	Aantal opgeloste versnipperingsknelpunten gemeentelijke wegen	10	stuks
Partner	Onderbouwing	Prestatie	Eenheid
Gemeente Drimmelen	* maatregel aan de Sluizenweg	1	stuks

Gemeente Geertruidenberg	* Meer duidelijkheid hierover in loop van 2009 wanneer het onderzoek rondom EVZ's wordt uitgevoerd. De Kanaalweg Oost zal zeker een knelpunt gaan vormen, maar er bestaat nog geen duidelijkheid over de mogelijke oplossingen	0	stuks
Gemeente Heusden	* Heusdenseweg (Vlijmen)	1	stuks
Gemeente Oosterhout	* Binnen de EVZ Vrachelen 4-5 minimaal 1 (doorsnijding weg Oosterhout-Den Hout) * Oosterhoutseweg/ Bredaseweg in kader Landschapspark Oosterhout-Breda	2	stuks
Gemeente Waalwijk	* Verbinding Donge met De Vest. Aanname dat deze EVZ meeloopt met het programma van het waterschap.	1	stuks

gMJP-Code	Omschrijving doelstelling	Prestatie t/m 2013	Eenheid
LG.10.113	Aantal opgeloste versnipperingsknelpunten provinciale wegen	0	stuks
Partner	Onderbouwing	Prestatie	Eenheid
Provincie	* Knelpunten zijn reeds gerealiseerd, spelen niet meer of lopen mee op lopende projecten * ambitie 0 (geen extra inspanning nodig)	0	stuks

gMJP-Code	Omschrijving doelstelling	Prestatie t/m 2013	Eenheid
LG.10.114	Aantal opgeloste versnipperingsknelpunten rijkswegen	2	stuks
Partner	Onderbouwing	Prestatie	Eenheid
Gemeente Oosterhout	* Vanuit Landschapspark Oosterhout-Breda wens voor het realiseren van een ecoduct (prestatie zie provincie)	0	stuks
Provincie	* A27: Fort Altena in kader REVZ. Zeer waarschijnlijk niet gerealiseerd voor 2013 zal moeten meelopen met de reconstructie van de A27 * A27: Landschapspark Oosterhout-Breda. Zeer waarschijnlijk niet gerealiseerd voor 2013 zal moeten meelopen met de reconstructie van de A27	2	stuks

gMJP-Code	Omschrijving doelstelling	Prestatie t/m 2013	Eenheid
LG.10.120	Areaal uitvoering soortenbeschermings- en habitatplannen	0	ha
Partner	Onderbouwing	Prestatie	Eenheid

Bijlage 1b. Specificatie thema Landbouw

gMJP-Code	Omschrijving doelstelling	Prestatie t/m 2013	Eenheid
LG.20.010	Aantal locaties met duurzame mestverwerking	1	stuks
Partner	Onderbouwing	Prestatie	Eenheid
Gemeente Drimmelen	* Door ZLTO afdeling is hier wel aandacht voor gevraagd in traject bestemmingsplan. Geen zicht op concrete locatie	0	stuks
Gemeente Woudrichem	* Er bestaat 1 initiatief (bedrijf Hoogendor), dat waarschijnlijk niet kan op voorgestelde locatie maar mogelijk wel elders in gemeente	1	stuks

gMJP-Code	Omschrijving doelstelling	Prestatie t/m 2013	Eenheid
LG.20.011	Areaal verbeterde landbouwkundige structuur	1120	ha
Partner	Onderbouwing	Prestatie	Eenheid
Waterschap Aa en Maas	* Kavelruil Heusden 3, via aankoopplan Heusden (350 ha)	350	ha
Waterschap Brabantse Delta	* Kavelruil Gat vd Ham (40 ha)	40	ha
ZLTO	* Pilot Raamsdonk (30 ha) * zie prestaties onder provincie en waterschappen	30	ha
Provincie	* Kavelruil LvHA (150 ha) eerste fase * Overdiepse Polder (550 ha)	700	ha

gMJP-Code	Omschrijving doelstelling	Prestatie t/m 2013	Eenheid
LG.20.012	Aantal gesaneerde glastuinbouwlocaties binnen EHS	1	stuks
Partner	Onderbouwing	Prestatie	Eenheid
Provincie	* Westelijke Langstraat (Glasnat)	1	stuks

gMJP-Code	Omschrijving doelstelling	Prestatie t/m 2013	Eenheid
LG.20.013	Aantal gesaneerde glastuinbouwlocaties buiten EHS	8	stuks
Partner	Onderbouwing	Prestatie	Eenheid
Gemeente Aalburg	* 2 bedrijven gestopt afgelopen jaren, waarvan 1 gesloopt. Gemeente heeft er 1 opgekocht die nog gesaneerd moet worden (Doeverensestraat Genderen)	1	stuks
Gemeente Dongen	* 1 locatie in eigendom gemeente * 2 tuinders hebben aangegeven mogelijk te willen verplaatsen naar een duurzame locatie	1	stuks
Gemeente Geertruidenberg	* Mogelijk 2 glastuinders in lint Raamsdonk (willen verplaatsen)	2	stuks
Gemeente Heusden	* in Haarsteeg	2	stuks
ZLTO	* algemene inschatting ZLTO, nog geen concrete bedrijven in beeld	2	stuks

gMJP-Code	Omschrijving doelstelling	Prestatie t/m 2013	Eenheid
LG.20.014	Aantal geoperationaliseerde vestigings- en doorgroeigebieden glastuinbouw	3	stuks

Partner	Onderbouwing	Prestatie	Eenheid
Gemeente Drimmelen	* Geen uitbreiding Plukmade, wel meewerken aan intensivering (oa hoger)	0	stuks
Gemeente Heusden	* Doorgroeigebied Vlijmen Noord-Oost (prestatie zie ZLTO)	0	stuks
Gemeente Oosterhout	* Nog geen zicht op doorgroeigebied Oosteind	0	stuks
Gemeente Werkendam	* Doorgroeigebied Kooikamp. Tuinders stellen momenteel plan op (prestatie zie ZLTO)	0	stuks
Gemeente Woudrichem	Doorgroeigebied bij Andel (prestatie zie ZLTO)	0	stuks
ZLTO	Glastuinbouw: * Doorgroeigebied Andel (Woudrichem) * Doorgroeigebied Vlijmen Noord-Oost (Heusden) * Doorgroeigebied Kooikamp (Werkendam)	3	stuks

gMJP-Code	Omschrijving doelstelling	Prestatie t/m 2013	Eenheid
LG.20.015	Aantal geoperationaliseerde LOG's	0	stuks
Partner	Onderbouwing	Prestatie	Eenheid
Provincie	* Speelt niet in Wijde Biesbosch	0	stuks

gMJP-Code	Omschrijving doelstelling	Prestatie t/m 2013	Eenheid
LG.20.016	Aantal geoperationaliseerde boomteeltgebieden	0	stuks
Partner	Onderbouwing	Prestatie	Eenheid
Gemeente Oosterhout	* Niet concreet op dit moment, mogelijk tzt in kader Landschapspark Oosterhout-Breda (Steenoven)	0	stuks

gMJP-Code	Omschrijving doelstelling	Prestatie t/m 2013	Eenheid
LG.20.020	Aantal bedrijven met diversificatie naar niet agrarische activiteiten	25	stuks
Partner	Onderbouwing	Prestatie	Eenheid
Gemeente Waalwijk	* bestemmingsplan Buitengebied biedt mogelijkheden voor extensieve recreatie; geen actief beleid	0	stuks
ZLTO	* algemene inschatting ZLTO op basis van marktonderzoek. Nog geen concrete bedrijven in beeld * 2 zijn reeds in uitvoering (Genderen en Oud-Drimmelen)	25	stuks

gMJP-Code	Omschrijving doelstelling	Prestatie t/m 2013	Eenheid
LG.20.040	Aantal bedrijven met duurzame productiesystemen t.b.v. terugdringen ammoniak en / of geurhinder	120	stuks
Partner	Onderbouwing	Prestatie	Eenheid
ZLTO	* algemene inschatting ZLTO (ammoniak en stank 20; randenbeheer 40; duurzame energie 40; duurzame mestbe-/ verwerking 20)	120	stuks

gMJP-Code	Omschrijving doelstelling	Prestatie t/m 2013	Eenheid
LG.20.041	Toename aantal biologische bedrijven	3	stuks
Partner	Onderbouwing	Prestatie	Eenheid
ZLTO	* In het gebied zijn ca 15 biologische bedrijven. Enkele bedrijven in het gebied denken over omschakelen. Inschatting ZLTO: 5 nieuwe en 1-2 die stukken	3	stuks

Bijlage 1c. Specificatie thema Landschap en Cultuurhistorie

gMJP-Code	Omschrijving doelstelling	Prestatie t/m 2013	Eenheid
LG.30.010	Areaal waar maatregelen zijn genomen t.b.v. versterking en herstel landschap en cultuurhistorie	270	ha

Partner	Onderbouwing	Prestatie	Eenheid
Gemeente Aalburg	* Amerikaanse Windrotor (1 ha) * Groen in en om Genderen (1,5 ha) * landschapsversterkende maatregelen (aangenomen 1 ha)	3,5	ha
Gemeente Breda	* Spinolaschans (ca 16 ha) * Redoutes langs Zwarte Dijk (ca 2 ha) * aanleg Oost -west gerichte landschapelementen Hoeveneind	18	ha
Gemeente Dongen	* Herstel slagenlandschap tussen Waspikseweg en Wielstraat (aannee 7,5 ha) * Onderdelen uit BMF-project (cultuurhistorie en levend landschap)	7,5	ha
Gemeente Drimmelen	* Kleine Schans (6 ha)	6	ha
Gemeente Geertruidenberg	* mogelijk in toekomst Fort Lunetten	0	ha
Gemeente Heusden	* Schans Doeveren (1 ha) * Hestel Oude Maasje (5 ha)	6	ha
Gemeente Oosterhout	* Heilige Driehoek (100 ha) * Landschapszone Oosteind - Dongen (prestatie pm)	100	ha
Gemeente Waalwijk	* de Vest (omvang ca 11 ha) * herstel Labbegatse haven; sanering parkeerterrein, herstel knoop aan de Winterdijk en herinrichting, eventueel met economische drager (omvang ca 7 ha) Platform de Langstraat: * herstel Eendekooi Langstraat (ca 5 ha) * herstel vogelkijkwand de Dullaert * herstellen rasters Labbegat	23	ha
Gemeente Werkendam	* betreft alle projecten rondom het Nationale Landschap Nieuwe Hollandse Waterlinie. Prestaties lopen mee via Brabants Landschap (oa wandelpad en forten)	0	ha
Gemeente Woudrichem	Diverse projecten: * Waterfront in Beweging (2 ha) * Molens (Doornse en Zandwijkse, à 1 ha) * wandel-(fiets)pad gebaseerd op versteende ridders (prestatie zie BL) * Landgoed Kraaiveld (74 ha) * Kerkepad Giessen (1 ha) * Landgoed Uitwijkse Veld (ca 15 ha)	94	ha
Brabants Landschap	Nationale Landschap Nieuwe Hollandse Waterlinie: * Fort Bakkerskil (ca 2 ha) * wandel-(fiets)pad gebaseerd op idee Versteende Ridders (ca 5 ha)	7	ha
Natuurmonumenten	* Landgoed Oosterheid	5	ha

gMJP-Code	Omschrijving doelstelling	Prestatie t/m 2013	Eenheid
LG.30.011	Aantal herstelde, versterkte en ontwikkelde cultuurhistorische bouwelementen	24	stuks
Partner	Onderbouwing	Prestatie	Eenheid
Gemeente Aalburg	* Amerikaanse Windrotor	1	stuks
Gemeente Dongen	* BMF-project: mogelijk diverse waterkunstwerken (aannee vooralsnog 1 stuks)	1	stuks
Gemeente Heusden	* sluis Doeveren	2	stuks

	* Venkampbrug		
Gemeente Waalwijk	platform de Langstraat: * 3 sluisjes en 1 waterstaatkundig werk * herstel twee oude Stuwen * herstellen oud gemaaltje de Dullaert * herstellen windmolentje	8	stuks
Gemeente Werkendam	* brug Jannezand * Overige elementen vanuit de NHW via Brabants Landschap * Uitwijkse Molen (molenstichting)	2	stuks
Gemeente Woudrichem	* Doornse Molen (molenstichting) * Zandwijkse Molen (molenstichting)	2	stuks
Waterschap Rivierenland	* Keersluis Hank (doelstelling is deze getijdsluis vispasseerbaar maken)	1	stuks
Brabants Landschap	* Fort Altena (6 stuks) * Fort Bakkerskil (1 stuk)	7	stuks

gMJP-Code	Omschrijving doelstelling	Prestatie t/m 2013	Eenheid
LG.30.012	Areaal nieuwe landgoederen (inrichting)	207	ha
Partner	Onderbouwing	Prestatie	Eenheid
Gemeente Aalburg	* Landgoed Spoor (initiatief gemeente)	15	ha
Gemeente Breda	* Buitenplaats Hoeveveind (initiatief gemeente, 6 ha) * Landgoed Heiningenhoef (10 ha, particulier)	16	ha
Gemeente Drimmelen	* Buitenplaats Groot Swaluwe, westzijde Gat vd Ham (initiatief particulier)	30	ha
Gemeente Heusden	* Landgoed Hooge Bank (initiatief particulier)	22	ha
Gemeente Werkendam	* Landgoed Kraaiveld (prestatie via Woudrichem)	0	ha
Gemeente Woudrichem	* Landgoed Kraaiveld (74 ha, particulier) * Landgoed Uitwijkse veld (inschatting dat 50 ha t/m 2013 gerealiseerd zal worden, particulier)	124	ha

gMJP-Code	Omschrijving doelstelling	Prestatie t/m 2013	Eenheid
LG.30.013	Aantal landschappelijk en architectonisch ingepaste bedrijven buiten de landbouwontwikkelingsgebieden	17	stuks
Partner	Onderbouwing	Prestatie	Eenheid
Gemeente Geertruidenberg	* Speelt mogelijk bij Pilot Raamsdonk	4	stuks
Gemeente Waalwijk	* In het bestemmingsplan Buitengebied is dit opgenomen. Nader onderzoek, ev. via een groenfonds * Overdiepse Polder (verloopt via Provincie)	0	stuks
Gemeente Werkendam	* Jannezand (verloopt via Provincie)	0	stuks
Gemeente Woudrichem	* verplaatsing tuinder naar Doorgroeigebied Andel * Agrariër binnen Landgoed Kraaiveld	2	stuks
Provincie	* Overdiepse Polder (9) * Jannezand (2) Nog onduidelijk op welke wijze en onder welke voorwaarden initiatieven/projecten geselecteerd zullen worden	11	stuks

gMJP-Code	Omschrijving doelstelling	Prestatie t/m 2013	Eenheid
LG.30.014	Areaal gesloopte stallen (BIV- en VIV-regeling)	5500	m2
Partner	Onderbouwing	Prestatie	Eenheid
Provincie	* via reguliere regelingen	5500	m2

gMJP-Code	Omschrijving doelstelling	Prestatie t/m 2013	Eenheid
-----------	---------------------------	--------------------	---------

LG.30.015	Aantal landschappelijk ingerichte en voor andere gewenste functies ingerichte stortplaatsen	2	stuks
Partner	Onderbouwing	Prestatie	Eenheid
Gemeente Breda	* Spinolashans: verbetering toegankelijkheid ivm recreatie	1	stuks
Gemeente Dongen	* Via Platform Langstraat sanering van enkele wielen met landschappelijke inrichting (aanname 1)	1	stuks
Gemeente Heusden	* Gemeente gaat wel aan slag met sanering Bakkersdam (herinrichting tot bedrijventerrein). Aangezien hiermee geen gebiedsdoelen uit het gebiedsplan gerealiseerd worden deze vooralsnog niet opgevoerd)	0	stuks
Gemeente Oosterhout	* Gemeente gaat wel aan de slag met sanering Zwaaiikom (inrichting als woonwijk). Aangezien hiermee geen gebiedsdoelen uit gebiedsplan gerealiseerd worden, deze vooralsnog niet opgevoerd)	0	stuks

gMJP-Code	Omschrijving doelstelling	Prestatie t/m 2013	Eenheid
LG.30.020	Areaal landschappelijke inrichting in stedelijke regio's (GIOS)	80	ha
Partner	Onderbouwing	Prestatie	Eenheid
Gemeente Breda	* Landschapspark Oosterhout-Breda (prestatie ingeschat op 50 ha, loopt mee bij Oosterhout) * Project Waterakkers (inschatting 30 ha)	30	ha
Gemeente Oosterhout	* Landschapspark Oosterhout-Breda (eerste inschatting 50 ha)	50	ha

gMJP-Code	Omschrijving doelstelling	Prestatie t/m 2013	Eenheid
LG.30.015	Aantal landschappelijk ingerichte en voor andere gewenste functies ingerichte stortplaatsen	2	stuks
Partner	Onderbouwing	Prestatie	Eenheid
Gemeente Breda	* Spinolashans: verbetering toegankelijkheid ivm recreatie	1	stuks
Gemeente Dongen	* Via Platform Langstraat sanering van enkele wielen met landschappelijke inrichting (aanname 1)	1	stuks
Gemeente Heusden	* Gemeente gaat wel aan slag met sanering Bakkersdam (herinrichting tot bedrijventerrein). Aangezien hiermee geen gebiedsdoelen uit het gebiedsplan gerealiseerd worden deze vooralsnog niet opgevoerd)	0	stuks
Gemeente Oosterhout	* Gemeente gaat wel aan de slag met sanering Zwaaiikom (inrichting als woonwijk). Aangezien hiermee geen gebiedsdoelen uit gebiedsplan gerealiseerd worden, deze vooralsnog niet opgevoerd)	0	stuks

gMJP-Code	Omschrijving doelstelling	Prestatie t/m 2013	Eenheid
LG.30.020	Areaal landschappelijke inrichting in stedelijke regio's (GIOS)	80	ha
Partner	Onderbouwing	Prestatie	Eenheid
Gemeente Breda	* Landschapspark Oosterhout-Breda (prestatie ingeschat op 50 ha, loopt mee bij Oosterhout) * Project Waterakkers (inschatting 30 ha)	30	ha
Gemeente Oosterhout	* Landschapspark Oosterhout-Breda (eerste inschatting 50 ha)	50	ha

Bijlage 1d. Specificatie thema Bodem en Water

gMJP-Code	Omschrijving doelstelling	Prestatie t/m 2013	Eenheid
LG.40.010	Areaal regionale waterberging	214,5	ha
Partner	Onderbouwing	Prestatie	Eenheid
Gemeente Breda	* Project Waterakkers	31	ha
Waterschap Aa en Maas	<p>Tweede Bestuursovereenkomst:</p> <p>* Op basis van eerste programmaaanvraag BO2 zou 3% gerealiseerd worden in Wijde Biesbosch. Uitgaande van de totaal afgesproken prestatie (periode 2007-2013) komt dit uit op ca 35 ha</p> <p>* Vooralsnog geen onderbouwing met projecten</p> <p>Projecten nog in uitvoering onder 1e BO:</p> <p>* geen projecten bekend</p> <p>* ...</p> <p>Totale ambitie 35 ha</p>	35	ha
Waterschap Brabantse Delta	<p>Tweede Bestuursovereenkomst:</p> <p>* Op basis van eerste programmaaanvraag BO2 zou 16% gerealiseerd worden in Wijde Biesbosch. Uitgaande van de totaal afgesproken prestatie (periode 2007-2013) komt dit uit op ca 83 ha.</p> <p>* Vooralsnog geen onderbouwing met projecten</p> <p>Projecten nog in uitvoering onder 1e BO:</p> <p>* geen projecten bekend (Schuddebeurs reeds uitgevoerd)</p> <p>Totale ambitie 83 ha</p>	83	ha
Waterschap Rivierenland	<p>Tweede Bestuursovereenkomst:</p> <p>* Waterschap valt geheel binnen Wijde Biesbosch. Waterschap heeft programma ingediend voor de totaal afgesproken prestatie die 17 ha betreft, oa:</p> <ul style="list-style-type: none"> - Andelsche Broek (15 ha) - watergang ten noorden van Almkerk (2 ha) - Groen Blauwe diensten (5 ha) - Landgoed Broekgraaf (2,6 ha) - Afwateringskanaal Zuid (2,5 ha) - Landgoed Werthuizen (5,3 ha) <p>Projecten nog in uitvoering onder 1e BO:</p> <p>* Waterberging Korn (16,5 ha)</p> <p>* ...</p> <p>Totale ambitie 33,5 ha</p>	33,5	ha
Provincie	<p>Tweede Bestuursovereenkomst:</p> <p>* Deze doelstelling valt onder tweede bestuursakkoord dat de provincie Brabantbreed heeft afgesproken met de waterschappen (BO2). Centraal is aangeleverd dat de ambitie 198 ha bedraagt voor de Wijde Biesbosch.</p> <p>Projecten nog in uitvoering onder 1e BO:</p> <p>* Waterberging Korn (16,5 ha)</p> <p>* ...</p> <p>Totale ambitie 214,5 ha</p> <p>Opmerking: waterberging die gerealiseerd worden binnen beek- en kreekherstel (met ILG) wordt niet afzonderlijk gemonitord</p>	214,5	ha

gMJP-Code	Omschrijving doelstelling	Prestatie t/m 2013	Eenheid
LG.40.011	Areaal waterberging Ruimte voor de Rivier	2663	ha

Partner	Onderbouwing	Prestatie	Eenheid
Provincie	Betreft (financiering via RvdR): * Zuiderklip: 363 ha * NOP-Noordwaard: 600 ha * Kleine Hilpolders : 0 * Overdiepse Polder: 550 ha (2014) * Noordwaard: 1150 ha (2014)	2663	ha

gMJP-Code	Omschrijving doelstelling	Prestatie t/m 2013	Eenheid
LG.40.020	Areaal extensivering grondgebonden veehouderij	0	ha
Partner	Onderbouwing	Prestatie	Eenheid

gMJP-Code	Omschrijving doelstelling	Prestatie t/m 2013	Eenheid
LG.40.021	Aantal RWZI's waar effluent verdergaand gezuiverd wordt	0	stuks
Partner	Onderbouwing	Prestatie	Eenheid

gMJP-Code	Omschrijving doelstelling	Prestatie t/m 2013	Eenheid
LG.40.030	Volume gesaneerde waterbodem	0	m3
Partner	Onderbouwing	Prestatie	Eenheid

Bijlage 1e. Specificatie thema Recreatie en Toerisme

gMJP-Code	Omschrijving doelstelling	Prestatie t/m 2013	Eenheid
LG.50.030	Aantal routestructuren	35	stuks
Partner	Onderbouwing	Prestatie	Eenheid
Gemeente Aalburg	* Wijkse Waard * pad langs eigen EVZ * Amerikaanse Windrotor * Landgoed Spoor	4	stuks
Gemeente Breda	* Waterakkers * Fietspad Zwarte Dijk * Spinolaschans Wens om oost-west verbindingen te realiseren tussen Teteringen en Lage Vuchtpolder	3	stuks
Gemeente Dongen	* Fietspad Wielstraat - Waspikseweg * Laarzenpad langs Molenvaart	2	stuks
Gemeente Drimmelen	* Wandelknooppuntensysteem wordt uitgerold vanuit het SES * mogelijk initiatief van ANV Drimmelen	0	stuks
Gemeente Geertruidenberg	* Pilot Raamsdonk. Mogelijk in toekomst meer ivm uitwerking structuurvisie en BIO	1	stuks
Gemeente Heusden	* Ommetje Herpt * route vesting (minder valide) Mogelijk wandelknooppuntensysteem	2	stuks
Gemeente Oosterhout	* Fietspad Markkanaal Zuid * Delen in kwaliteit Dorst	2	stuks
Gemeente Waalwijk	* 4 ommetjes (Waspik, Sprang/Driessen, Vrijhoeve/Capelle, Waalwijk) * platform Langstraat (derde lus wandelroute Langstraat, natuurlussen Waalwijk, Capelle en Waspik)	8	stuks
Gemeente Werkendam	* 4 routes in kader inrichtingsplan Ontpoldering Noordwaard van Rijkswaterstaat * Kloppenwaard * Biesboschpad * Jannezand * wandel-(fiets)pad gebaseerd op versteende ridders (prestatie zie BL) * Daarnaast insteek op knooppuntensysteem (afhankelijk van participatie Aalburg en Woudrichem)	7	stuks
Gemeente Woudrichem	* Landgoed Kraaiveld * Verbinding Kraaiveld Jamin * Landgoed Jamin * wandel-(fiets)pad gebaseerd op versteende ridders (prestatie zie BL) * Werthuizen	4	stuks
Brabants Landschap	* wandel-(fiets)pad gebaseerd op versteende ridders	1	stuks
Natuurmonumenten	* Landgoed Oosterheid	1	stuks
TOP-Brabant	* BBT inventariseert momenteel de knelpunten mbt de landelijke routestructuren (waarvoor ILG-middelen beschikbaar zijn). Resultaten nog niet bekend * SES-West-Brabant heeft projectplan (Project Waterrand) opgesteld voor een totaal netwerk van routestructuren (wandelen, fietsen, varen en ruiters) waarbij ook over de gemeentegrenzen wordt gekeken. Resultaten nog niet beschikbaar.	0	stuks

gMJP-Code	Omschrijving doelstelling	Prestatie t/m 2013	Eenheid
-----------	---------------------------	--------------------	---------

LG.50.040	Aantal initiatieven ten behoeve van verbetering toeristische en recreatieve aanbod in het buitengebied	13	stuks
Partner	Onderbouwing	Prestatie	Eenheid
Gemeente Aalburg	Vanuit Onderzoek Aanlegplaatsen: * Jachthaven Aalburg * Veense Putten Nieuw op te richten VVV	3	stuks
Gemeente Drimmelen	* Belhamel * Brabant aan de Biesbosch (prestatie via Werkendam)	1	stuks
Gemeente Geertruidenberg	* Camping te Raamsdonk aan de Luitenambachtstraat. Initiatiefnemer heeft plan ingediend bij gemeente (medewerking middels vrijstelling) * Brabant a d Biesbosch, prestatie via Werkendam	1	stuks
Gemeente Oosterhout	* diverse campings investeren momenteel fors (Katjeskelder, 't Haasje, Hannebroeck) * Brabant a d Biesbosch, prestatie via Werkendam	2	stuks
Gemeente Waalwijk	* Eendekooi Langstraat * herstel vogelkijkwand de Dullaert Bestemmingsplan Buitengebied biedt mogelijkheden voor extensieve recreatie; geen actief beleid	1	stuks
Gemeente Werkendam	* B&B Fort Bakkerskil (prestatie via Brabants Landschap) * Brabant aan de Biesbosch * VVV LvHA (prestatie via Aalburg) * Uitbreiding Kurenepolder Hank (160 v.e.)	2	stuks
Gemeente Woudrichem	* Projectlocatie Recreatie/Toerisme Werthuijsen * VVV LvHA (prestatie via Aalburg)	1	stuks
Brabants Landschap	* Fort Altena * B&B Fort Bakkerskil	2	stuks

gMJP-Code	Omschrijving doelstelling	Prestatie t/m 2013	Eenheid
LG.50.041	Aantal Recreatieve Poorten	6	stuks
Partner	Onderbouwing	Prestatie	Eenheid
Gemeente Drimmelen	* Haven Lage Zwaluwe * Haven Drimmelen	2	stuks
Gemeente Heusden	* Vesting Heusden	1	stuks
Gemeente Oosterhout	* Seters (onderdeel van Landschapspark Oosterhout - Breda)	1	stuks
Gemeente Werkendam	Concreet: * Fort Altena (prestatie zie Brabants Landschap) * Vissershong Tzt ook 2 in kader Ontpoldering Noordwaard (spieringsluis en aan zijde Werkendam)	1	stuks
Gemeente Woudrichem	* mogelijk vesting Woudrichem	0	stuks
Brabants Landschap	* Fort Altena (via diverse afzonderlijke projecten, herstel wallen, ontsluiting/parkeren en restauratie/herbestemming wordt hier invulling aan gegeven)	1	stuks

gMJP-Code	Omschrijving doelstelling	Prestatie t/m 2013	Eenheid
LG.50.042	Aantal Projectlocaties Toerisme en Recreatie	2	stuks
Partner	Onderbouwing	Prestatie	Eenheid
Gemeente Drimmelen	* Projectlocatie Vinkenland	1	stuks
Gemeente Woudrichem	* Projectlocatie Werthuijsen	1	stuks

Bijlage 1f. Specificatie thema Wonen, werken en leefbaarheid

gMJP-Code	Omschrijving doelstelling	Prestatie t/m 2013	Eenheid
LG.60.020	Aantal in samenwerking met de bevolking opgestelde integrale dorpsontwikkelingsplannen	10	stuks
Partner	Onderbouwing	Prestatie	Eenheid
Gemeente Aalburg	* Veen * Genderen * Meeuwen	3	stuks
Gemeente Dongen	* intentie bestaat om voor alle kernen een iDOP op te stellen, echter nog geen definitief besluit	0	stuks
Gemeente Drimmelen	* Wagenberg	1	stuks
Gemeente Geertruidenberg	* Raamsdonk	1	stuks
Gemeente Heusden	* In Oud Heusden loopt een traject dat mogelijk via wijkaanpak aanspraak gaat maken op provinciale subsidie.	0	stuks
Gemeente Oosterhout	* Den Hout * Dorst (mogelijk) * Oosteind (mogelijk)	1	stuks
Gemeente Waalwijk	* DOP Sprang / Landgoed Driessen	1	stuks
Gemeente Werkendam	* iDOP Hank * maximaal 3, naast Hank, mogelijk Dussen en Nieuwendijk	1	stuks
Gemeente Woudrichem	* Andel * Giessen/Rijswijk	2	stuks

gMJP-Code	Omschrijving doelstelling	Prestatie t/m 2013	Eenheid
LG.60.021	Aantal met sociale paragraaf uitgebreide dorpsontwikkelingsplannen	0	stuks
Partner	Onderbouwing	Prestatie	Eenheid

gMJP-Code	Omschrijving doelstelling	Prestatie t/m 2013	Eenheid
LG.60.022	Uitvoering aantal opgestelde integrale dorpsontwikkelingsplannen	5	stuks
Partner	Onderbouwing	Prestatie	Eenheid
Gemeente Waalwijk	* iDOP Waspik * iDOP Sprang-Capelle	2	stuks
Provincie	* Verwachting dat aantal andere gemeenten hier ook aanspraak op zullen gaan maken	0	stuks

gMJP-Code	Omschrijving doelstelling	Prestatie t/m 2013	Eenheid
LG.60.023	Uitvoering aantal creatieve burgerinitiatieven	3	stuks
Partner	Onderbouwing	Prestatie	Eenheid
Gemeente Aalburg	* Ecocentrum (Drongelen)	1	stuks
Gemeente Breda	* Opvangen uitbreiding Teteringen	1	stuks
Gemeente Waalwijk	* 3D-film Waspik irt iDOP	1	stuks
Provincie	* Nog onduidelijk op welke wijze en onder welke voorwaarden projecten geselecteerd zullen worden. Gedacht wordt aan een prijsvraag	0	stuks

gMJP-Code	Omschrijving doelstelling	Prestatie t/m 2013	Eenheid
-----------	---------------------------	--------------------	---------

LG.60.024	Aantal gecombineerde voorzieningen buiten iDOP	7	stuks
Partner	Onderbouwing	Prestatie	Eenheid
Gemeente Dongen	* Hoeve de 5 Turven (financiering mogelijk via POP)	1	stuks
Gemeente Drimmelen	* Terheijden	1	stuks
Gemeente Oosterhout	Mogelijk: * Oosteind * Dorst Voor Dorst moet nog onderzoek worden gedaan in hoeverre bestaande voorzieningen worden opgeknapt, dan wel een nieuwe (gecombineerde) voorziening wordt gerealiseerd.	2	stuks
Gemeente Woudrichem	* Multifunctioneel Hervormd Centrum te Giessen * Amfifort (Woudrichem) * Gezondheidscentrum bij sporthal de Jager (Giessen)	3	stuks

gMJP-Code	Omschrijving doelstelling	Prestatie t/m 2013	Eenheid
LG.60.030	Aantal gerealiseerde projecten / initiatieven gericht op het stimuleren economische ontwikkeling op platteland	10	stuks
Partner	Onderbouwing	Prestatie	Eenheid
Gemeente Aalburg	* afhankelijk van Nota EZ	0	stuks
Gemeente Dongen	* Hoeve de 5 Turven (financiering mogelijk via POP)	1	stuks
Gemeente Drimmelen	* IV-bedrijf nabij Munnikenhof * Belhamel	2	stuks
Gemeente Werkendam	* afhankelijk van Nota EZ	0	stuks
Gemeente Woudrichem	* afhankelijk van Nota EZ	0	stuks
KvK	Activiteiten streekmanager, zie ook initiatieven genoemd bij gemeenten. In totaal ca 10 initiatieven / projecten daadwerkelijk gerealiseerd binnen de doelen van het Gebiedsplan Wijde Biesbosch	7	stuks

gMJP-Code	Omschrijving doelstelling	Prestatie t/m 2013	Eenheid
LG.60.040	Aantal verplaatste intensieve veehouderij locaties rondom stankgevoelige objecten	4	stuks
Partner	Onderbouwing	Prestatie	Eenheid
Gemeente Breda	* IV-bedrijf aan Hoeveneind ivm woningbouw Woonakker	1	stuks
Gemeente Drimmelen	* Mogelijk dat quick scan nog iets oplevert (aan de kalverstraat)	0	stuks
Gemeente Geertruidenberg	* Pilot Raamsdonk 1 IV-bedrijf (prestatie opgenomen bij ZLTO)	0	stuks
Gemeente Oosterhout	* Speelt bij Oosteind en Dorst. Gemeente beziet in overleg met ZLTO een eventuele aanpak	0	stuks
ZLTO	* Raamsdonk 1 IV-bedrijf + Oosteind (nog onbekend aantal IV-bedrijven, aangenomen 1 bedrijf)	2	stuks
Provincie	* Overdiepse Polder (in kader Ruimte voor de Rivier)	1	stuks

gMJP-Code	Omschrijving doelstelling	Prestatie t/m 2013	Eenheid
LG.60.042	Aantal beëindigde intensieve veehouderij locaties rondom stankgevoelige objecten	3	stuks
Partner	Onderbouwing	Prestatie	Eenheid
Gemeente Heusden	* Haarsteeg (alwaar woningbouw via BIO)	1	stuks
Gemeente Oosterhout	* Speelt bij Oosteind en Dorst. Gemeente beziet in overleg met ZLTO een eventuele aanpak	0	stuks
ZLTO	* algemene inschatting ZLTO, nog geen concrete bedrijven in beeld	2	stuks

gMJP-Code	Omschrijving doelstelling	Prestatie t/m 2013	Eenheid
LG.60.041	Aantal verplaatste grondgebonden veehouderij locaties rondom stankgevoelige objecten	4	stuks

Partner	Onderbouwing	Prestatie	Eenheid
Gemeente Geertruidenberg	* Pilot Raamsdonk 4 melkveehouderijbedrijven (prestatie opgenomen bij ZLTO)	0	stuks
ZLTO	* Pilot Raamsdonk 4 melkveehouderij bedrijven	4	stuks
Provincie	* Betreft een nieuwe doelstelling. Op dit moment alleen de Pilot Raamsdonk opgevoerd	0	stuks

gMJP-Code	Omschrijving doelstelling	Prestatie t/m 2013	Eenheid
LG.60.043	Aantal beëindigde grondgebonden veehouderij locaties rondom stankgevoelige objecten	0	stuks
Partner	Onderbouwing	Prestatie	Eenheid
Provincie	* Betreft een nieuwe doelstelling.	0	stuks

Bijlage 2. Financiering gMJP doelen (pm)

Onderstaand is een overzicht opgenomen van de financiering van de gMJP doelen. Per doel is aangegeven of en zo ja hoeveel budget er bij de provincie beschikbaar is (via POP, ILG en provincie). Daarnaast is een procentuele verdeling opgenomen over de partners (EU, Rijk, Provincie, Gemeenten, Waterschappen en PPS). In de kolom opmerkingen zijn de globale subsidievoorwaarden opgenomen. Voor de doelen waar geen middelen voor beschikbaar zijn kan mogelijk teruggevallen worden op de Uitvoeringsimpuls Reconstructie. Meer informatie over specifieke voorwaarden is beschikbaar bij de gebiedsmakelaar van uw gebied. **Onderstaand een eerste voorzet. Zodra PS het pMJP vaststellen wordt definitieve tabel opgesteld (planning najaar 2008).**

Thema	code gMJP	Doel omschrijving gMJP	Opmerkingen	% EU (POP)	% Rijk (ILG)	% Prov	% Gem	% WS	% PPS	Budget ILG 2007-2013	Budget overig prov '08-'11
Natuur	LG.10.010	Verwerving areaal EHS			82%	18%				110.566.600	0
Natuur	LG.10.020	Verwerving areaal Robuuste Ecologische Verbindingszone aanvullend EHS			100%					4.258.800	0
Natuur	LG.10.030	Inrichting areaal Robuuste Ecologische Verbindingszone aanvullend EHS			100%					3.105.432	0
Natuur	LG.10.040	Inrichting areaal EHS			100%					37.056.000	0
Natuur	LG.10.065	Aantal gemeenten / waterschappen met gebiedscontract groen-blauwe diensten	Bedrag betreft het cofinancieringsdeel van provincie in de gebiedscontracten met gemeenten / waterschappen			100%					9.600.000
Natuur	LG.10.070	Areaal verdrogingsbestrijding Natte Natuurparels	* Betreft alleen herstel NNP's binnen de gebieden op de TOP-lijst * Overige NNP's provincie - waterschap elk 50%		50%	25%		25%		28.040.000	0
Natuur	LG.10.080	Lengte beek- en kreekherstel	* Betreft alleen Beek- en Kreekherstel binnen of gerelateerd aan gebieden op de TOP-lijst * Overig Beek- en Kreekherstel: provincie - waterschap elk 50%		50%	25%		25%		29.019.000	0

Bijlage 3 Organisatie Wijde Biesbosch

Bestuurlijk en ambtelijk organisatie Wijde Biesbosch

Bij de overgang van de planvormingsfase naar de uitvoeringsfase is in Wijde Biesbosch gekozen voor een 'lichte structuur' om de uitvoering op te pakken. Deze structuur is weergegeven in de navolgende figuur. Onderscheid wordt gemaakt in:

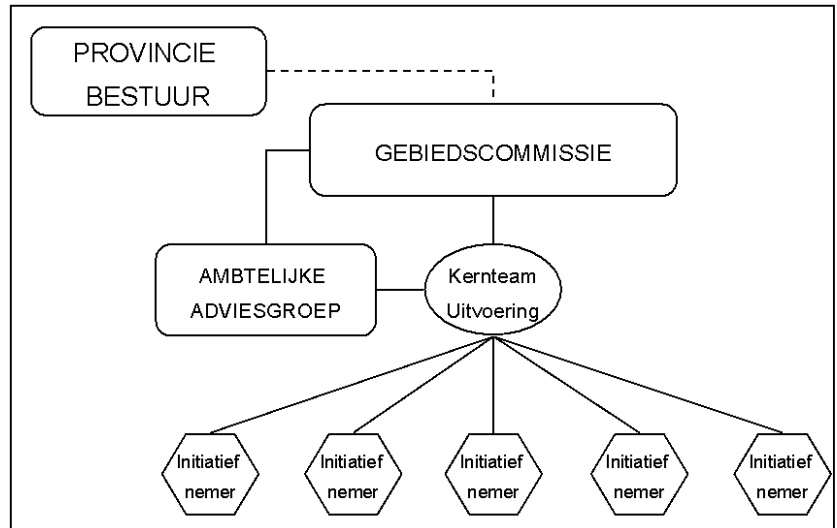
- Gebiedscommissie (bestuurlijk)
- Ambtelijke Adviesgroep (AAG)
- Kernteam

Gebiedscommissie en AAG

De Gebiedscommissie Wijde Biesbosch komt vier keer per jaar bijeen. Dit is jaarlijks omstreeks maart, juni/juli, oktober en december.

De agendapunten worden voorbesproken in de (bestuurlijke) agendacommissie.

De ambtelijke adviesgroep buigt zich over de agenda waarna deze bestuurlijk



besproken wordt in de gebiedscommissie. Zowel in de Gebiedscommissie als de AAG zijn de volgende partijen vertegenwoordigd (leden agendacommissie(=commissie die samen met voorzitter agenda van de commissie voorbereidt) aangegeven met *):

- Gemeenten (Aalburg, Breda (deels), Dongen (deels), Drimmelen, Geertruidenberg, Heusden (deels), Oosterhout, Waalwijk, Werkendam *, Woudrichem)
- Waterschappen (Aa en Maas, Brabantse Delta en Rivierenland)
- ZLTO *
- BMF en Terreinbeherende instanties * (Brabants Landschap, Natuurmonumenten en Staatsbosbeheer)
- Kamer van Koophandel
- TOP Brabant (sector recreatie en toerisme)
- Provincie Noord-Brabant

De Gebiedscommissie Wijde Biesbosch wordt ondersteund door een gebiedscoördinator en gebiedsmakelaar. De gebiedscoördinator is de secretaris van de commissie, de gebiedsmakelaar is het aanspreekpunt voor projecten en subsidies.

Kernteam

Bij de omslag van planvorming naar uitvoering in 2005 was een projectbeoordelende rol voorzien voor het kernteam. Deze beoordelende taak is in de praktijk overgenomen door het provinciale Advies- en Besluitteam Projecten (ATP/BTP).

Momenteel vervult het kernteam een rol in het toetsen van de zogenaamde 'kleine projecten'. Daarnaast adviseert het kernteam op een aantal bredere onderwerpen, zoals het gebiedsmeerjarenprogramma. Het kernteam komt, voor zover nodig, elke maand bijeen.

Uitvoeringsstructuren Gebiedscommissie

Platform de Langstraat

Binnen de Langstraat is het Platform de Langstraat actief. Binnen dit platform participeren Gemeenten Waalwijk en Dongen ('s-Gravenmoer), waterschap Brabantse Delta, IVN de Waerdman, Staatsbosbeheer en de Gebiedscommissie Wijde Biesbosch. De formule van het platform is het bundelen van projecten in een programma dat als subsidieaanvraag ingediend wordt bij de provincie. Globaal genomen leidt dit tot een verdubbeling van de door de regio ingebrachte cofinanciering.

Samenwerking Vitaal Altena

In het Land van Heusden en Altena ligt een grote opgave (oa Robuuste Ecologische Verbindingszone, Nationaal Landschap Nieuwe Hollandse Waterlinie, Kavelruil LvHA, EVZ's, vele landgoedplannen, Natte Natuurparels, recreatie). Daarnaast zijn in het LvHA een aantal lokale/regionale clubs zeer actief (met name Agrarische Natuurvereniging Altena Biesbosch).

Naar aanleiding hiervan heeft de streek in nauw overleg met de gebiedscommissie Wijde Biesbosch in het Land van Heusden en Altena (gemeenten Werkendam, Woudrichem en Aalburg en het waterschap Rivierenland) het initiatief genomen om de Samenwerking Vitaal Altena in het leven te roepen. De Samenwerking heeft als doelen:

- Verbetering afstemming tussen de partijen
- Versnelling uitvoering door gezamenlijk doel
- Financiering van projecten, oa via Stimuleringskader Groen Blauwe Diensten

Werkgroepen Kavelruil (Land van Heusden en Altena en Gat van den Ham)

Voor het Land van Heusden en Altena (op basis van de studie naar de toekomst van de landbouw) en het Gat van den Ham heeft de gebiedscommissie twee Werkgroepen Kavelruil in het leven geroepen. Op basis van door de gebiedscommissie vastgestelde plannen van aanpak werken zij aan het realiseren van een goede grondpositie van zowel publieke doelen (oa EHS, EVZ, Beek- en kreekherstel, recreatie) als private doelen (agrarische structuurversterking).

Uitvoeringscommissie Teteringen

De voormalige landinrichtingscommissie Teteringen is opgegaan in de Uitvoeringscommissie Teteringen (commissie onder de gebiedscommissie). Deze commissie werkt aan de afronding van de reeds vastgestelde deelplannen en zal, als het aan de gebiedscommissie ligt, een belangrijke rol vervullen voor het realiseren van de doelen uit de visie voor het Landschapspark Oosterhout – Breda.

Werkgroep Westelijke Langstraat

De gebiedscommissie heeft deze werkgroep (onder leiding van het Waterschap Brabantse Delta) in het leven geroepen voor het uitvoering geven aan verwerving/inrichting EHS, herstel Natte Natuurparel (verdrogingsbestrijding), herstel cultuurhistorie (Belvederegebied De Langstraat met typische slagenlandschap) en grondgebonden landbouw.